



ธนาคารกรุงเทพ

ธนาคารกรุงเทพ จำกัด (มหาชน)

การเปิดเผยข้อมูลการดำรงเงินกองทุนตาม Basel III-หลักการที่ 3

ณ วันที่ 30 มิถุนายน 2559



สารบัญ

บทนำ.....1

ขอบเขตการบังคับใช้.....1

1. โครงสร้างและความเพียงพอของเงินกองทุน2

 1.1 โครงสร้างเงินกองทุน.....2

 1.2 ความเพียงพอของเงินกองทุน.....3

สารบัญตาราง

ตารางที่ 1: โครงสร้างเงินกองทุน2

ตารางที่ 2: ความเพียงพอของเงินกองทุน3

ตารางที่ 3: องค์ประกอบเงินกองทุน.....5

ตารางที่ 4: เงินกองทุนขั้นต่ำที่ต้องดำรงสำหรับความเสี่ยงแต่ละประเภท.....7

ตารางที่ 5: คุณสมบัติที่สำคัญของตราสารทางการเงินที่นับเป็นเงินกองทุน.....8

ตารางที่ 6: การกระทบยอดของเงินกองทุนตามงบการเงินรวมภายใต้เกณฑ์กำกับแบบรวมกลุ่ม.....10



บทนำ

ธนาคารตระหนักดีว่าการบริหารความเสี่ยงที่มีประสิทธิภาพ และการกำกับดูแลกิจการตามหลักธรรมาภิบาลที่ดี เป็นส่วนสำคัญต่อความมั่นคงและความน่าเชื่อถือของธนาคารและบริษัททุกในกลุ่มธุรกิจทางการเงินของธนาคาร (“กลุ่มธุรกิจทางการเงินของธนาคาร”) ธนาคารจึงมุ่งเน้นการพัฒนากระบวนการบริหารความเสี่ยงอย่างต่อเนื่องและให้ความสำคัญว่า ธนาคารและกลุ่มธุรกิจทางการเงินของธนาคารมีเงินกองทุนเพียงพอเพื่อรองรับการประกอบธุรกิจ

ธนาคารเล็งเห็นว่าการใช้กลไกตลาดในการกำกับดูแล จะเป็นส่วนสำคัญที่จะส่งเสริมให้มีการพัฒนาระบบการบริหารความเสี่ยงอย่างต่อเนื่อง จึงมีการเปิดเผยข้อมูลเกี่ยวกับเงินกองทุน ระดับความเสี่ยง กระบวนการประเมินความเสี่ยง และความเพียงพอของเงินกองทุนทั้งในระดับธนาคาร (Solo Basis) และระดับกลุ่มธุรกิจทางการเงินของธนาคาร (Full Consolidation Basis) ซึ่งการเปิดเผยข้อมูลดังกล่าวเป็นไปตามแนวทางการเปิดเผยข้อมูลเกี่ยวกับการดำรงเงินกองทุนตามประกาศของธนาคารแห่งประเทศไทย (“ธปท.”)

ธนาคารมีการเปิดเผยข้อมูลการดำรงเงินกองทุนตาม Basel III-หลักการที่ 3 โดยข้อมูลเชิงปริมาณเกี่ยวกับโครงสร้างและความเพียงพอของเงินกองทุน และการประเมินความเสี่ยงด้านตลาดจะเปิดเผยเป็นรายครึ่งปี สำหรับการเปิดเผยข้อมูลเชิงคุณภาพ ธนาคารจะจัดให้มีการทบทวนเป็นประจำทุกปีและทุกครั้งที่มีการเปลี่ยนแปลงนโยบายการบริหารความเสี่ยงอย่างมีนัยสำคัญ ทั้งนี้ ธนาคารมีแนวทางการเปิดเผยเฉพาะข้อมูลที่มีนัยสำคัญบนเว็บไซต์ของธนาคาร ภายใต้หัวข้อ “เกี่ยวกับธนาคารกรุงเทพ/นักลงทุนสัมพันธ์” ภายใน 4 เดือนนับจากวันสิ้นสุดงวด

ขอบเขตการบังคับใช้

การเปิดเผยข้อมูลการดำรงเงินกองทุนครอบคลุมทั้งในระดับธนาคาร (Solo Basis) และระดับกลุ่มธุรกิจทางการเงินของธนาคาร (Full Consolidation Basis) รวมทั้งสิ้น 10 บริษัท ประกอบด้วย

- ธนาคารกรุงเทพ จำกัด (มหาชน) ประกอบธุรกิจธนาคารพาณิชย์ ในฐานะบริษัทแม่
- บางกอกแบงก์ เบอร์ฮาด (Bangkok Bank Berhad) ประกอบธุรกิจธนาคารพาณิชย์
- ธนาคารกรุงเทพ (ประเทศจีน) จำกัด (Bangkok Bank (China)) ประกอบธุรกิจธนาคารพาณิชย์
- บริษัทหลักทรัพย์จัดการกองทุนรวม บัวหลวง จำกัด ประกอบธุรกิจจัดการกองทุน
- บริษัทหลักทรัพย์จัดการกองทุน บางกอกแคปปิตอล จำกัด ประกอบธุรกิจจัดการกองทุน
- บริษัทหลักทรัพย์ บัวหลวง จำกัด (มหาชน) ประกอบธุรกิจธุรกิจหลักทรัพย์
- บริษัทบริหารสินทรัพย์ทีวี ประกอบธุรกิจบริหารสินทรัพย์
- บีบีแอล โนมินี (เต็มพาดัน) เบอร์ฮาด (BBL Nominees (Tempatan) Sdn. Bhd.) ประกอบธุรกิจสนับสนุน
- บริษัท บีบีแอล (เคแมน) จำกัด (BBL (Cayman)) ประกอบธุรกิจการเงิน
- บริษัท บัวหลวงเวนเจอร์ส จำกัด ประกอบธุรกิจเงินร่วมลงทุน

ทั้งนี้ งบการเงินที่ใช้พิจารณาความเพียงพอของเงินกองทุนภายใต้หลักเกณฑ์การกำกับดูแลกลุ่มธุรกิจทางการเงินของธนาคารและงบแสดงฐานะการเงินรวมที่เผยแพร่ต่อสาธารณะ ไม่มีความแตกต่างกัน (ดูตารางที่ 6)



1. โครงสร้างและความเพียงพอของเงินกองทุน

1.1 โครงสร้างเงินกองทุน

โครงสร้างเงินกองทุนของธนาคารตามประกาศหลักเกณฑ์การกำกับดูแลเงินกองทุนตามแนวทาง Basel III ของ ธปท. แบ่งออกเป็น เงินกองทุนชั้นที่ 1 ที่เป็นส่วนของผู้ถือหุ้น (Common Equity Tier 1) เงินกองทุนชั้นที่ 1 ที่เป็นการเสริม (Additional Tier 1) และเงินกองทุนชั้นที่ 2 (Tier 2)

- เงินกองทุนชั้นที่ 1 ที่เป็นส่วนของผู้ถือหุ้น ประกอบด้วย

- 1) ทุนชำระแล้ว
- 2) ส่วนเกิน(ต่ำกว่า)มูลค่าหุ้นสามัญ
- 3) ทุนสำรองตามกฎหมาย
- 4) เงินสำรองที่จัดสรรจากกำไรสุทธิ
- 5) กำไรสุทธิคงเหลือหลังการจัดสรร
- 6) ส่วนได้เสียที่ไม่มีอำนาจควบคุมที่นับเป็นเงินกองทุนชั้นที่ 1 ที่เป็นส่วนของผู้ถือหุ้น
- 7) รายการอื่นของผู้ถือหุ้น
- 8) รายการหักต่าง ๆ อาทิ สินทรัพย์ไม่มีตัวตน เป็นต้น

- เงินกองทุนชั้นที่ 1 ที่เป็นการเสริมทางการเงิน ประกอบด้วยส่วนได้เสียที่ไม่มีอำนาจควบคุมที่นับเป็นเงินกองทุนชั้นที่ 1

- เงินกองทุนชั้นที่ 2 ประกอบด้วย

- 1) ตราสารหนี้ด้อยสิทธิระยะยาวที่มีสิทธิด้อยกว่าผู้ฝากเงินและผู้ถือหุ้นสามัญ
- 2) เงินสำรองสินทรัพย์จัดชั้นปกติ (General Provision) รวมแล้วไม่เกินร้อยละ 1.25 ของสินทรัพย์เสี่ยงด้านเครดิต
- 3) ส่วนได้เสียที่ไม่มีอำนาจควบคุมที่นับเป็นเงินกองทุนชั้นที่ 2

ทั้งนี้ ในการนำแนวทาง Basel III มาบังคับใช้ ธปท. มีการผ่อนปรนสำหรับรายการที่กำหนดเพิ่มเติมให้ทยอยนับเข้าหรือหักออกจากเงินกองทุนในอัตราร้อยละ 20 ต่อปี เริ่มตั้งแต่ปี 2557 ถึงปี 2561 ในส่วนของตราสารหนี้ด้อยสิทธิที่นับเป็นเงินกองทุนชั้นที่ 2 ซึ่งมีคุณสมบัติไม่ครบถ้วนตามหลักเกณฑ์ Basel III ในเรื่องความสามารถในการรองรับผลขาดทุน (Loss Absorption) ในกรณีที่ธนาคารไม่สามารถดำเนินกิจการต่อไปได้ (At the Point of Non-viability) กล่าวคือไม่มีเงื่อนไขให้สามารถแปลงเป็นหุ้นสามัญหรือตัดเป็นหนี้สูญ เมื่อทางการตัดสินใจจะเข้าช่วยเหลือทางการเงินแก่ธนาคาร ธปท. กำหนดให้ทยอยลดนับเป็นเงินกองทุนในอัตราร้อยละ 10 ต่อปี เริ่มตั้งแต่ปี 2556 ถึงปี 2565

ตารางที่ 1: โครงสร้างเงินกองทุน

หน่วย : ล้านบาท

เงินกองทุน	กลุ่มธุรกิจทางการเงินของธนาคาร		ธนาคาร	
	30 มิถุนายน 2559	31 ธันวาคม 2558	30 มิถุนายน 2559	31 ธันวาคม 2558
เงินกองทุนชั้นที่ 1 ที่เป็นส่วนของผู้ถือหุ้น	350,707	341,431	338,086	332,058
เงินกองทุนชั้นที่ 1	350,817	341,564	338,086	332,058
เงินกองทุนทั้งสิ้น	393,040	386,653	379,742	376,265



1.2 ความเพียงพอของเงินกองทุน

ในการบริหารความเพียงพอของเงินกองทุนของธนาคารและกลุ่มธุรกิจทางการเงินของธนาคาร มีเป้าหมายที่จะดำรงฐานะของเงินกองทุนในระดับเพียงพอที่จะสนับสนุนยุทธศาสตร์การขยายธุรกิจภายใต้กรอบความเสี่ยงที่ยอมรับได้ทั้งในระดับธนาคารและระดับกลุ่มธุรกิจทางการเงินของธนาคาร และเป็นไปตามหลักเกณฑ์ของทางการ ตลอดจนความคาดหวังของตลาด

กระบวนการบริหารเงินกองทุนของธนาคารเป็นไปตามหลักเกณฑ์การกำกับดูแลเงินกองทุนโดยทางการ โดยมีการประเมินความเสี่ยงและความเพียงพอของเงินกองทุนภายใต้กระบวนการ ICAAP (Internal Capital Adequacy Assessment Process) ซึ่งเป็นการประเมินความเสี่ยงทั้งหมดที่มีนัยสำคัญแบบมองไปข้างหน้า ทั้งภายใต้ภาวะปกติและภาวะวิกฤต เพื่อให้ธนาคารสามารถบริหารความเสี่ยงและพิจารณาระดับของเงินกองทุนที่เพียงพอและสอดคล้องกับความเสี่ยงของธนาคารได้อย่างเหมาะสมและมีประสิทธิภาพ ทั้งนี้ ธนาคารจะจัดให้มีกระบวนการดังกล่าวให้ครอบคลุมกลุ่มธุรกิจทางการเงินของธนาคารต่อไป

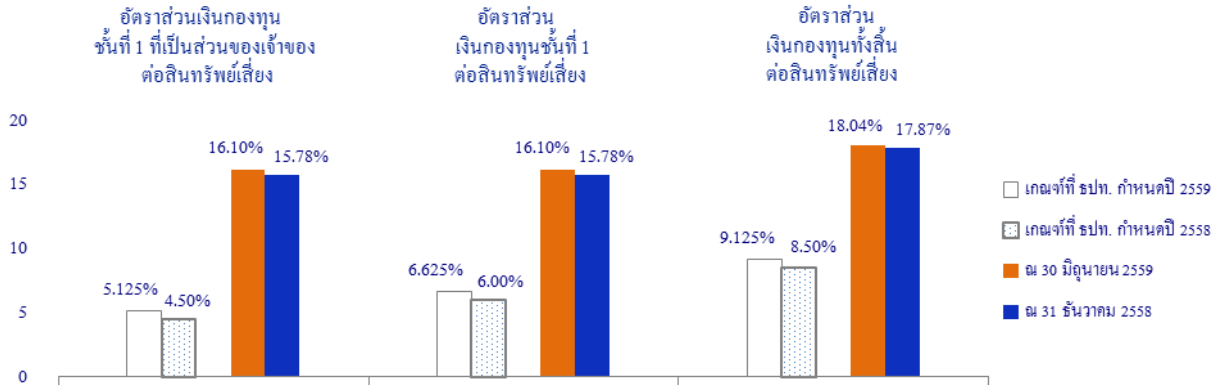
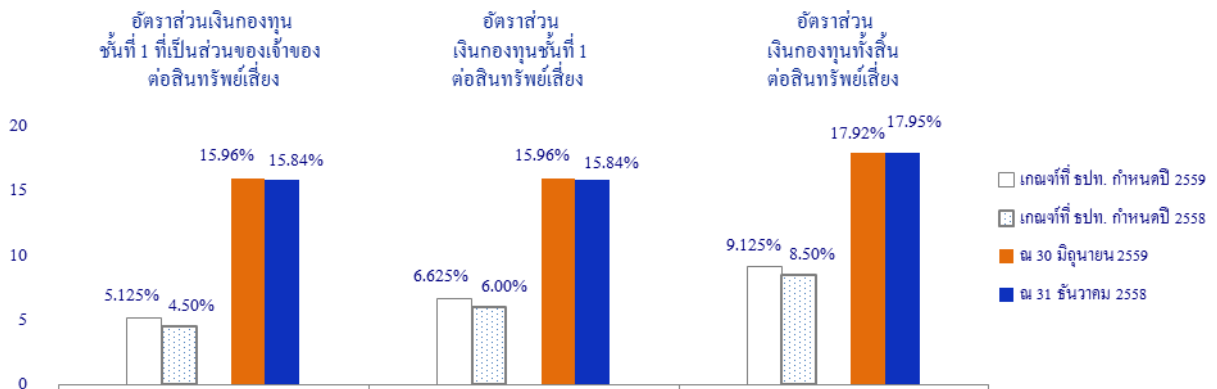
ธนาคารคำนวณความเพียงพอของเงินกองทุนขั้นต่ำตามหลักเกณฑ์ Basel III ของ ธปท. ทั้งในระดับธนาคารและระดับกลุ่มธุรกิจทางการเงินของธนาคาร โดยใช้วิธี Standardized Approach (SA) สำหรับความเสี่ยงด้านเครดิต ความเสี่ยงด้านตลาด และความเสี่ยงด้านปฏิบัติการ

ภายใต้หลักเกณฑ์ Basel III ธปท. กำหนดให้ธนาคารพาณิชย์ที่จดทะเบียนในประเทศและกลุ่มธุรกิจทางการเงินของธนาคารพาณิชย์ดำรงเงินกองทุนขั้นต่ำเป็น 3 อัตราส่วน ได้แก่ อัตราส่วนเงินกองทุนชั้นที่ 1 ที่เป็นส่วนของเจ้าของต่อสินทรัพย์เสี่ยง ไม่ต่ำกว่าร้อยละ 4.50 อัตราส่วนเงินกองทุนชั้นที่ 1 ต่อสินทรัพย์เสี่ยง ไม่ต่ำกว่าร้อยละ 6.00 และอัตราส่วนเงินกองทุนทั้งสิ้นต่อสินทรัพย์เสี่ยงไม่ต่ำกว่าร้อยละ 8.50 ทั้งนี้เมื่อรวมการดำรงเงินกองทุนส่วนเพิ่มเพื่อรองรับผลขาดทุนในภาวะวิกฤต (Capital Conservation Buffer) ซึ่ง ธปท. กำหนดให้ทยอยดำรงอัตราส่วนเงินกองทุนส่วนเพิ่มอีกมากกว่าร้อยละ 0.625 ในแต่ละปี เริ่มในปี 2559 จนอัตราส่วนที่เพิ่มมากกว่าร้อยละ 2.50 ในปี 2562 ดังนั้นในปี 2559 ธนาคารต้องดำรงอัตราส่วนเงินกองทุนชั้นที่ 1 ที่เป็นส่วนของเจ้าของต่อสินทรัพย์เสี่ยง มากกว่าร้อยละ 5.125 อัตราส่วนเงินกองทุนชั้นที่ 1 ต่อสินทรัพย์เสี่ยง มากกว่าร้อยละ 6.625 และอัตราส่วนเงินกองทุนทั้งสิ้นต่อสินทรัพย์เสี่ยงมากกว่าร้อยละ 9.125 และตั้งแต่ปี 2562 อัตราส่วนเงินกองทุนชั้นที่ 1 ที่เป็นส่วนของเจ้าของต่อสินทรัพย์เสี่ยงจะเป็นมากกว่าร้อยละ 7.00 อัตราส่วนเงินกองทุนชั้นที่ 1 ต่อสินทรัพย์เสี่ยง จะเป็นมากกว่าร้อยละ 8.50 และอัตราส่วนเงินกองทุนทั้งสิ้นต่อสินทรัพย์เสี่ยงจะเป็นมากกว่าร้อยละ 11.00

นอกจากนี้ ธปท. อาจกำหนดให้ดำรงเงินกองทุนเพิ่มเติมเพื่อรองรับความเสี่ยงเชิงระบบที่อาจเกิดขึ้นในช่วงเศรษฐกิจซบเซา (Countercyclical Buffer) เพิ่มอีกสูงสุดไม่เกินร้อยละ 2.50 ณ วันที่ 30 มิถุนายน 2559 ธนาคารและกลุ่มธุรกิจทางการเงินมีเงินกองทุนเพียงพอรองรับเงินกองทุนส่วนเพิ่มดังกล่าวแล้ว

ตารางที่ 2: ความเพียงพอของเงินกองทุน

เงินกองทุน	กลุ่มธุรกิจทางการเงินของธนาคาร		ธนาคาร	
	30 มิถุนายน 2559	31 ธันวาคม 2558	30 มิถุนายน 2559	31 ธันวาคม 2558
เงินกองทุนชั้นที่ 1 ที่เป็นส่วนของเจ้าของ	16.10%	15.78%	15.96%	15.84%
เงินกองทุนชั้นที่ 1	16.10%	15.78%	15.96%	15.84%
เงินกองทุนทั้งสิ้น	18.04%	17.87%	17.92%	17.95%

อัตราส่วนเงินกองทุนต่อสินทรัพย์เสี่ยง
ระดับกลุ่มธุรกิจทางการเงินของธนาคาร (Full Consolidation Basis)

ระดับธนาคาร (Solo Basis)


หมายเหตุ : ธนาคารแห่งประเทศไทยกำหนดให้ดำรงอัตราส่วนเงินกองทุนส่วนเพิ่มเพื่อรองรับผลขาดทุนในภาวะวิกฤต (Capital Conservation Buffer) โดยกำหนดให้ทยอยดำรงอัตราส่วนเงินกองทุนส่วนเพิ่มอีกมากกว่าร้อยละ 0.625 ในแต่ละปี เริ่มตั้งแต่ 1 มกราคม 2559 จนกว่าอัตราส่วนดังกล่าวเพิ่มมากกว่าร้อยละ 2.50 ในวันที่ 1 มกราคม 2562



ตารางที่ 3: องค์ประกอบเงินกองทุน

หน่วย : ล้านบาท

องค์ประกอบเงินกองทุน	กลุ่มธุรกิจทางการเงินของธนาคาร		ธนาคาร	
	30 มิถุนายน 2559	31 ธันวาคม 2558	30 มิถุนายน 2559	31 ธันวาคม 2558
เงินกองทุนชั้นที่ 1	350,817	341,564	338,086	332,058
เงินกองทุนชั้นที่ 1 ที่เป็นส่วนของผู้ถือหุ้น	350,707	341,431	338,086	332,058
ทุนชำระแล้ว	19,088	19,088	19,088	19,088
ส่วนเกินมูลค่าหุ้น	56,346	56,346	56,346	56,346
ทุนสำรองตามกฎหมาย	20,500	20,000	20,500	20,000
เงินสำรองที่จัดสรรจากกำไรสุทธิ	86,500	86,500	86,500	86,500
กำไรสุทธิคงเหลือจากการจัดสรร	112,164	103,897	99,714	94,889
¹ รายการอื่นของผู้ถือหุ้น *	56,408	55,781	56,211	55,395
² รายการหักจากเงินกองทุนชั้นที่ 1 ที่เป็น				
ส่วนของผู้ถือหุ้น *	(299)	(181)	(273)	(160)
เงินกองทุนชั้นที่ 1 ที่เป็น Additional Tier 1	110	133	-	-
³ ส่วนได้เสียที่ไม่มีอำนาจควบคุม *	110	133	-	-
เงินกองทุนชั้นที่ 2	42,223	45,089	41,656	44,207
⁵ หุ้นกู้ค้ำยสิทธิ์*	17,721	20,675	17,721	20,675
เงินสำรองสินทรัพย์จัดชั้นปกติ (General Provision)	24,496	24,411	23,935	23,532
⁴ ส่วนได้เสียที่ไม่มีอำนาจควบคุม *	6	3	-	-
เงินกองทุนทั้งสิ้นตามกฎหมาย	393,040	386,653	379,742	376,265

*องค์ประกอบของเงินกองทุนที่จะมีการทยอยนับเข้า(หักออก)

หน่วย : ล้านบาท

ณ วันที่ 30 มิถุนายน 2559	กลุ่มธุรกิจทางการเงินของธนาคาร		ธนาคาร	
	ส่วนที่นับเป็น (หักออก) เงินกองทุน	ยอดคงเหลือที่จะทยอยนับเข้า (หักออก)	ส่วนที่นับเป็น (หักออก) เงินกองทุน	ยอดคงเหลือที่จะทยอยนับเข้า (หักออก)
การทยอยนับเข้า(หักออก)ที่อัตราร้อยละ 20 ต่อปี เริ่มตั้งแต่ปี 2557 - 2561				
¹ รายการอื่นของผู้ถือหุ้น	56,408	1,302	56,211	1,279
² รายการหักจากเงินกองทุนชั้นที่ 1 ที่เป็นส่วนของผู้ถือหุ้น	(299)	(199)	(273)	(182)
³ ส่วนได้เสียที่ไม่มีอำนาจควบคุมที่เป็น Additional Tier 1	110	(72)	-	-
⁴ ส่วนได้เสียที่ไม่มีอำนาจควบคุมที่เป็นเงินกองทุนชั้นที่ 2	6	4	-	-
การทยอยนับเข้า(หักออก)ที่อัตราร้อยละ 10 ต่อปี เริ่มตั้งแต่ปี 2556 - 2565				
⁵ หุ้นกู้ค้ำยสิทธิ์	17,721	(17,721)	17,721	(17,721)

*องค์ประกอบของเงินกองทุนที่จะมีการทยอยนับเข้า(หักออก)

หน่วย : ล้านบาท

ณ วันที่ 31 ธันวาคม 2558	กลุ่มธุรกิจทางการเงินของธนาคาร		ธนาคาร	
	ส่วนที่นับเป็น	ยอดคงเหลือที่	ส่วนที่นับเป็น	ยอดคงเหลือที่
	(หักออก)	จะทยอยนับเข้า	(หักออก)	จะทยอยนับเข้า
	เงินกองทุน	(หักออก)	เงินกองทุน	(หักออก)
การทยอยนับเข้า(หักออก)ที่อัตราร้อยละ 20 ต่อปี เริ่มตั้งแต่ปี 2557 - 2561				
¹ รายการอื่นของส่วนของผู้ถือหุ้น	55,781	2,309	55,395	1,746
² รายการหักจากเงินกองทุนชั้นที่ 1 ที่เป็นส่วนของผู้ถือหุ้น	(181)	(271)	(160)	(240)
³ ส่วนได้เสียที่ไม่มีอำนาจควบคุมที่เป็น Additional Tier 1	133	(100)	-	-
⁴ ส่วนได้เสียที่ไม่มีอำนาจควบคุมที่เป็นเงินกองทุนชั้นที่ 2	3	6	-	-
การทยอยนับเข้า(หักออก)ที่อัตราร้อยละ 10 ต่อปี เริ่มตั้งแต่ปี 2556 - 2565				
⁵ หุ้นกู้ค้ำยสิทธิ	20,675	(20,675)	20,675	(20,675)



ตารางที่ 4: เงินกองทุนขั้นต่ำที่ต้องดำรงสำหรับความเสี่ยงแต่ละประเภท

หน่วย : ล้านบาท

ประเภทความเสี่ยง	กลุ่มธุรกิจทางการเงินของธนาคาร		ธนาคาร	
	30 มิถุนายน 2559	31 ธันวาคม 2558	30 มิถุนายน 2559	31 ธันวาคม 2558
เงินกองทุนขั้นต่ำที่ต้องดำรงสำหรับความเสี่ยงด้านเครดิต	166,575	166,001	162,760	161,406
ลูกหนี้ที่ไม่ด้อยคุณภาพ	164,575	164,371	160,796	159,816
- ลูกหนี้ภาครัฐบาลและธนาคารกลาง ธนาคารเพื่อการพัฒนาระหว่างประเทศ (MDBs ¹) และองค์กรปกครองส่วนท้องถิ่น องค์กรของรัฐ และรัฐวิสาหกิจ (PSEs ²) ที่ใช้น้ำหนักความเสี่ยงเหมือนกับลูกหนี้ภาครัฐบาล	2,025	1,919	2,025	1,919
- ลูกหนี้สถาบันการเงิน บริษัทหลักทรัพย์ และองค์กรปกครองส่วนท้องถิ่น องค์กรของรัฐ และรัฐวิสาหกิจ (PSEs) ที่ใช้น้ำหนักความเสี่ยงเหมือนกับลูกหนี้สถาบันการเงิน	8,317	9,295	7,661	8,607
- ลูกหนี้ธุรกิจเอกชน และองค์กรปกครองส่วนท้องถิ่น องค์กรของรัฐและรัฐวิสาหกิจ (PSEs) ที่ใช้น้ำหนักความเสี่ยงเหมือนกับลูกหนี้ธุรกิจเอกชน	119,484	118,013	114,773	112,609
- ลูกหนี้รายย่อย	13,557	13,959	13,450	13,841
- สินเชื่อเพื่อที่อยู่อาศัย	7,097	6,851	7,096	6,850
- สินทรัพย์อื่น	14,095	14,334	15,791	15,990
ลูกหนี้ด้อยคุณภาพ	2,000	1,630	1,964	1,590
เงินกองทุนขั้นต่ำที่ต้องดำรงสำหรับความเสี่ยงด้านตลาด	4,517	4,127	4,282	3,961
- ความเสี่ยงด้านอัตราดอกเบี้ย	3,576	3,279	3,561	3,271
- ความเสี่ยงด้านราคาตราสารทุน	212	163	-	-
- ความเสี่ยงด้านอัตราแลกเปลี่ยน	729	685	721	690
- ความเสี่ยงด้านราคาสินค้าโภคภัณฑ์	-	-	-	-
เงินกองทุนขั้นต่ำที่ต้องดำรงสำหรับความเสี่ยงด้านปฏิบัติการ	14,120	13,831	13,032	12,770
รวมเงินกองทุนขั้นต่ำที่ต้องดำรงทั้งสิ้น	185,212	183,959	180,074	178,137

หมายเหตุ

¹ Multilateral Development Banks

² Non-central Government Public Sector Entities

ตารางที่ 5: คุณสมบัติที่สำคัญของตราสารทางการเงินที่นับเป็นเงินกองทุน

	หุ้นสามัญ	หุ้นกู้ด้อยสิทธิ 1	หุ้นกู้ด้อยสิทธิ 2
ผู้ออก	ธนาคารกรุงเทพ จำกัด (มหาชน)	ธนาคารกรุงเทพ จำกัด (มหาชน) สาขาฮ่องกง	ธนาคารกรุงเทพ จำกัด (มหาชน)
รุ่นหรือหมายเลขของตราสาร (ISIN Code)	TH0001010006	USY0606WBQ25 (Reg S) US059895AH54 (144A)	TH0001032C09
การนับตราสารเข้าเป็นเงินกองทุนตามหลักเกณฑ์ธนาคารแห่งประเทศไทย			
ประเภทของเงินกองทุน	เงินกองทุนชั้นที่ 1	เงินกองทุนชั้นที่ 2	เงินกองทุนชั้นที่ 2
คุณสมบัติครบถ้วนตามหลักเกณฑ์ Basel III	ครบถ้วน	ไม่ครบถ้วน	ไม่ครบถ้วน
คุณสมบัติที่ขาดตามหลักเกณฑ์ Basel III	-	ขาดคุณสมบัติ Loss Absorption	ขาดคุณสมบัติ Loss Absorption
การทยอยลดนับเงินกองทุน	นับได้เต็มจำนวน	ทยอยลดนับปีละ 10%	ทยอยลดนับปีละ 10%
จัดอยู่ในระดับธนาคารพาณิชย์ / ระดับกลุ่มธุรกิจทางการเงินและระดับธนาคารพาณิชย์	ระดับกลุ่มธุรกิจทางการเงินและระดับธนาคารพาณิชย์	ระดับกลุ่มธุรกิจทางการเงินและระดับธนาคารพาณิชย์	ระดับกลุ่มธุรกิจทางการเงินและระดับธนาคารพาณิชย์
จำนวนที่นับเป็นเงินกองทุน (สุทธิจากการทยอยลดนับ) (ล้านบาท)	19,088	5,721	12,000
มูลค่าที่ตราไว้ (Par Value)	10 บาท	1,000 เหรียญสหรัฐ	1,000 บาท
การจัดประเภทตามหลักการบัญชี	ส่วนของผู้ถือหุ้น	หนี้สินที่วัดมูลค่าด้วยราคาทุนตัดจำหน่าย	หนี้สินที่วัดมูลค่าด้วยราคาทุนตัดจำหน่าย
วันที่ออก (Original Date)	Multiple	28 มกราคม 2542	7 ธันวาคม 2555
กำหนดระยะเวลาการชำระคืน	ไม่มีกำหนดระยะเวลาการชำระคืน	มีกำหนดระยะเวลาการชำระคืน	มีกำหนดระยะเวลาการชำระคืน
วันครบกำหนด (Original Maturity Date)	ไม่มีวันครบกำหนด	15 มีนาคม 2572	7 ธันวาคม 2565
ธนาคารสามารถไถ่ถอนก่อนได้รับการอนุมัติจากผู้กำกับดูแล	ไม่สามารถ	ไม่สามารถ	ไม่สามารถ
วันที่มีสิทธิไถ่ถอน วันที่มีการผูกพันในการไถ่ถอนและจำนวนเงินในการไถ่ถอน	-	ธนาคารมีสิทธิที่จะไถ่ถอนในกรณีที่มีการเปลี่ยนแปลงกฎหมายหรือการตีความกฎหมายของประเทศไทยและ/หรือฮ่องกง ซึ่งมีผลทำให้ธนาคารมีภาระต้องชำระเงินเพิ่มเติม (Additional Amounts) ในส่วนที่เกี่ยวกับภาษีหัก ณ ที่จ่าย โดยจะต้องไถ่ถอนทั้งจำนวนในราคาที่ตราไว้รวมดอกเบี้ยคงค้าง	7 ธันวาคม 2560 / ไถ่ถอนทั้งจำนวน
วันที่มีสิทธิไถ่ถอนในภายหลัง	-	ทุกวันหลังวันออกหุ้นกู้	วันครบกำหนดชำระดอกเบี้ยใดๆ หลังจากวันครบรอบ 5 ปี นับแต่วันออกหุ้นกู้



ตารางที่ 5: คุณสมบัติที่สำคัญของตราสารทางการเงินที่นับเป็นเงินกองทุน (ต่อ)

	หุ้นสามัญ	หุ้นกู้ด้อยสิทธิ 1	หุ้นกู้ด้อยสิทธิ 2
ดอกเบี้ยและผลตอบแทน			
ผลตอบแทน / เงินปันผลแบบคงที่หรือลอยตัว	ธนาคารเป็นผู้กำหนดจำนวนเงินปันผล	อัตราดอกเบี้ยคงที่	อัตราดอกเบี้ยคงที่
อัตราผลตอบแทน	ตามการประกาศจ่ายเงินปันผล	9.025 %ต่อปี	4.375 %ต่อปี
Dividend Stopper	ไม่มี	ไม่มี	ไม่มี
ธนาคารมีอำนาจเต็มที่ในการยกเลิกการจ่ายดอกเบี้ยหรือผลตอบแทนอื่นใดได้เองทั้งหมด หรือบางส่วน หรือตามคำสั่งที่ได้รับจากรพท.	มีอำนาจเต็มที่	ตามคำสั่งที่ได้รับจากรพท.	ตามคำสั่งที่ได้รับจากรพท.
เงื่อนไขที่เป็นแรงจูงใจให้ธนาคารได้ถอนก่อนกำหนด เช่น กำหนดอัตราผลตอบแทนให้สูงขึ้นในลักษณะขั้นบันได (Step Up)	ไม่มี	ไม่มี	ไม่มี
การสะสมผลตอบแทน	ไม่สะสมผลตอบแทน	ไม่สะสมผลตอบแทน	ไม่สะสมผลตอบแทน
สามารถแปลงสภาพเป็นหุ้นสามัญได้	ไม่สามารถ	ไม่สามารถ	ไม่สามารถ
คุณสมบัติในการลดมูลค่า (Write Down)	ไม่มีการลดมูลค่า	ไม่มีการลดมูลค่า	ไม่มีการลดมูลค่า
สถานะของลำดับการด้อยสิทธิในกรณีที่มีการชำระบัญชี	ผู้ถือหุ้นสามัญจะได้รับชำระเงินเป็นลำดับสุดท้าย ในกรณีที่ธนาคารเลิกกิจการ	ผู้ถือตราสารหนี้ด้อยสิทธิจะได้รับชำระเงินในลำดับหลังจากเจ้าหนี้บุริมสิทธิ ผู้ฝากเงิน และเจ้าหนี้สามัญของธนาคาร ในกรณีที่ธนาคารเลิกกิจการ	ผู้ถือตราสารหนี้ด้อยสิทธิจะได้รับชำระเงินในลำดับหลังจากเจ้าหนี้บุริมสิทธิ ผู้ฝากเงิน และเจ้าหนี้สามัญของธนาคาร ในกรณีที่ธนาคารเลิกกิจการ

ตารางที่ 6: การกระทบยอดของเงินกองทุนตามงบการเงินรวมภายใต้เกณฑ์กำกับแบบรวมกลุ่ม

เงินกองทุนในระดับกลุ่มธุรกิจทางการเงินของธนาคาร

หน่วย : ล้านบาท

รายการ	30 มิถุนายน 2559	31 ธันวาคม 2558	แหล่งอ้างอิง ในงบการเงิน
	จำนวนเงิน	จำนวนเงิน	
เงินกองทุนชั้นที่ 1			
เงินกองทุนชั้นที่ 1 ที่เป็นส่วนของผู้ถือหุ้น			
ทุนชำระแล้ว (หุ้นสามัญ) หลังหักหุ้นสามัญซื้อคืน	19,088	19,088	A
ส่วนเกินมูลค่าหุ้นสามัญ	56,346	56,346	B
ทุนสำรองตามกฎหมาย	20,500	20,000	C
เงินสำรองที่ได้จัดสรรจากกำไรสุทธิเมื่อสิ้นสุดงวดการบัญชี	86,500	86,500	D
กำไรสุทธิคงเหลือหลังจากการจัดสรร	112,164	103,897	E
กำไรขาดทุนเบ็ดเสร็จอื่นสะสม			
การเปลี่ยนแปลงในส่วนเกินทุนจากการตีราคาที่ดิน อาคาร หรือห้องชุดในอาคารชุด	24,903	25,370	F
กำไร (ขาดทุน) จากการวัดมูลค่าเงินลงทุนเพื่อขายของตราสารหนี้ และตราสารทุน	32,210	30,438	G
กำไร (ขาดทุน) จากการแปลงค่างบการเงินจากการดำเนินงานในต่างประเทศ	(705)	(27)	H
รายการอื่นของการเปลี่ยนแปลงที่เกิดจากผู้เป็นเจ้าของ	-	-	
รวมเงินกองทุนชั้นที่ 1 ที่เป็นส่วนของผู้ถือหุ้นก่อนรายการปรับและรายการหัก	351,006	341,612	
รายการปรับเงินกองทุนชั้นที่ 1 ที่เป็นส่วนของผู้ถือหุ้น	-	-	
รายการหักจากเงินกองทุนชั้นที่ 1 ที่เป็นส่วนของผู้ถือหุ้น			
สินทรัพย์ไม่มีตัวตน(ค่าลิขสิทธิ์ซอฟต์แวร์คอมพิวเตอร์)	(299)	(181)	I
รวมรายการหักจากเงินกองทุนชั้นที่ 1 ที่เป็นส่วนของผู้ถือหุ้น	(299)	(181)	
รวมเงินกองทุนชั้นที่ 1 ที่เป็นส่วนของผู้ถือหุ้น	350,707	341,431	
เงินกองทุนชั้นที่ 1 ที่เป็น Additional Tier 1			
ส่วนได้เสียที่ไม่มีอำนาจควบคุม	110	133	J
รวมเงินกองทุนชั้นที่ 1	350,817	341,564	
เงินกองทุนชั้นที่ 2			
เงินที่ได้รับจากการออกตราสารหนี้ด้อยสิทธิ	17,721	20,675	K
เงินสำรองสินทรัพย์จัดชั้นปกติ (General Provision)	24,496	24,411	L
ส่วนได้เสียที่ไม่มีอำนาจควบคุม	6	3	M
รวมเงินกองทุนชั้นที่ 2	42,223	45,089	
รวมเงินกองทุนตามกฎหมายทั้งสิ้น	393,040	386,653	



ธนาคารกรุงเทพ

ตารางที่ 6: การกระทบยอดของเงินกองทุนตามงบการเงินรวมภายใต้เกณฑ์กำกับแบบรวมกลุ่ม (ต่อ)

งบการเงินภายใต้เกณฑ์กำกับแบบรวมกลุ่ม¹

หน่วย : ล้านบาท

รายการ	30 มิถุนายน 2559	31 ธันวาคม 2558	แหล่งอ้างอิงของรายการ ที่เกี่ยวข้องกับ เงินกองทุน
	จำนวนเงิน	จำนวนเงิน	
สินทรัพย์			
เงินสด	54,871	61,432	
รายการระหว่างธนาคารและตลาดเงินสุทธิ	475,968	372,007	
สิทธิในการเรียกคืนหลักทรัพย์	84	27	
สินทรัพย์ตราสารอนุพันธ์	30,947	22,745	
เงินลงทุนสุทธิ	479,234	519,525	
เงินลงทุนในบริษัทย่อยและบริษัทร่วมสุทธิ	1,236	1,280	
เงินให้สินเชื่อแก่ลูกหนี้และดอกเบี้ยค้างรับสุทธิ			
เงินให้สินเชื่อแก่ลูกหนี้	1,907,517	1,869,540	
ดอกเบี้ยค้างรับ	3,483	4,279	
รวมเงินให้สินเชื่อแก่ลูกหนี้และดอกเบี้ยค้างรับ	1,911,000	1,873,819	
หัก รายได้รอตัดบัญชี	(582)	(637)	
หัก ค่าเผื่อนี้สงสัยจะสูญ	(109,880)	(101,775)	
ส่วนที่นับเป็นเงินกองทุน	(24,496)	(24,411)	L
หัก ค่าเผื่อการปรับมูลค่าจากการปรับโครงสร้างหนี้	(1,983)	(2,412)	
รวมเงินให้สินเชื่อแก่ลูกหนี้และดอกเบี้ยค้างรับสุทธิ	1,798,555	1,768,995	
ภาระของลูกค้านอกจากการรับรอง	2,499	2,598	
ทรัพย์สินรอการขายสุทธิ	13,296	13,579	
ที่ดิน อาคารและอุปกรณ์สุทธิ	45,873	46,108	
สินทรัพย์ไม่มีตัวตนอื่นสุทธิ	497	452	
ส่วนที่หักจากเงินกองทุน	(299)	(181)	I
สินทรัพย์ภายใต้รอตัดบัญชี	2,830	2,745	
หลักประกันที่นำไปวางกับคู่สัญญาทางการเงิน	11,082	10,206	
สินทรัพย์อื่นสุทธิ	15,235	14,154	
รวมสินทรัพย์	2,932,207	2,835,853	
หนี้สิน			
เงินรับฝาก	2,154,256	2,090,965	
รายการระหว่างธนาคารและตลาดเงินสุทธิ	150,394	128,681	
หนี้สินจ่ายคืนเมื่อทวงถาม	12,514	10,589	
ภาระในการส่งคืนหลักทรัพย์	494	245	
หนี้สินตราสารอนุพันธ์	34,786	34,151	
ตราสารหนี้ที่ออกและเงินกู้ยืม	135,371	138,403	
ส่วนที่นับเป็นเงินกองทุน	17,721	20,675	K
ภาระของธนาคารจากการรับรอง	2,499	2,598	
ประมาณการหนี้สิน	11,654	9,601	
หนี้สินภายใต้รอตัดบัญชี	6,589	6,335	
หนี้สินอื่น	54,337	52,254	
รวมหนี้สิน	2,562,894	2,473,822	



ตารางที่ 6: การกระทบยอดของเงินกองทุนตามงบการเงินรวมภายใต้เกณฑ์กำกับแบบรวมกลุ่ม (ต่อ)

งบการเงินภายใต้เกณฑ์กำกับแบบรวมกลุ่ม¹

หน่วย : ล้านบาท

รายการ	30 มิถุนายน 2559	31 ธันวาคม 2558	แหล่งอ้างอิงของรายการ ที่เกี่ยวข้องกับ เงินกองทุน
	จำนวนเงิน	จำนวนเงิน	
ส่วนของผู้ถือหุ้น			
ทุนเรือนหุ้น			
ทุนจดทะเบียน			
หุ้นบุริมสิทธิ	17	17	
หุ้นสามัญ	39,983	39,983	
ทุนที่ออกและชำระแล้ว			
หุ้นสามัญ	19,088	19,088	A
ส่วนเกินมูลค่าหุ้น			
ส่วนเกินมูลค่าหุ้นสามัญ	56,346	56,346	B
องค์ประกอบอื่นของผู้ถือหุ้น	58,539	58,924	
ส่วนที่นับเป็นเงินกองทุน	56,408	55,781	F, G, H
กำไรสะสม			
จัดสรรแล้ว			
ทุนสำรองตามกฎหมาย	20,500	20,000	C
อื่น ๆ	86,500	86,500	D
ยังไม่ได้จัดสรร	128,123	120,974	
ส่วนที่นับเป็นเงินกองทุน	112,164	103,897	E
รวมส่วนของบริษัทใหญ่	369,096	361,832	
ส่วนได้เสียที่ไม่มีอำนาจควบคุม			
ส่วนที่นับเป็นเงินกองทุนชั้นที่ 1	110	133	J
ส่วนที่นับเป็นเงินกองทุนชั้นที่ 2	6	3	M
รวมส่วนของผู้ถือหุ้น	369,313	362,031	
รวมหนี้สินและส่วนของผู้ถือหุ้น	2,932,207	2,835,853	

หมายเหตุ

¹ งบการเงินภายใต้หลักเกณฑ์การกำกับดูแลกลุ่มธุรกิจทางการเงินของธนาคารและงบแสดงฐานะการเงินรวมของธนาคารที่เผยแพร่ต่อสาธารณะ
ไม่มีความแตกต่างกัน