



ธนาคารกรุงเทพ

ธนาคารกรุงเทพ จำกัด (มหาชน)

การเปิดเผยข้อมูลการดำรงเงินกองทุนตาม Basel III - หลักการที่ 3
ณ วันที่ 30 มิถุนายน 2560

สารบัญ

บทนำ.....	1
ขอบเขตการบังคับใช้.....	1
1. โครงสร้างและความเพียงพอของเงินกองทุน.....	2
1.1 โครงสร้างเงินกองทุน.....	2
1.2 ความเพียงพอของเงินกองทุน.....	3

สารบัญตาราง

ตารางที่ 1: โครงสร้างเงินกองทุน.....	2
ตารางที่ 2: ความเพียงพอของเงินกองทุน.....	4
ตารางที่ 3: องค์ประกอบเงินกองทุน.....	5
ตารางที่ 4: เงินกองทุนขั้นต่ำที่ต้องดำรงสำหรับความเสี่ยงแต่ละประเภท.....	7
ตารางที่ 5: คุณสมบัติที่สำคัญของตราสารทางการเงินที่นับเป็นเงินกองทุน.....	8
ตารางที่ 6: การกระทบยอดของเงินกองทุนตามงบการเงินรวมภายใต้หลักเกณฑ์การกำกับดูแลกลุ่มธุรกิจทางการเงิน.....	10

บทนำ

ธนาคารตระหนักดีว่าการบริหารความเสี่ยงที่มีประสิทธิภาพ และการกำกับดูแลกิจการตามหลักธรรมาภิบาลที่ดี เป็นส่วนสำคัญต่อความมั่นคงและความน่าเชื่อถือของธนาคารและบริษัทลูกในกลุ่มธุรกิจทางการเงินของธนาคาร (“กลุ่มธุรกิจทางการเงินของธนาคาร”) ธนาคารจึงมุ่งเน้นการพัฒนากระบวนการบริหารความเสี่ยงอย่างต่อเนื่องและให้ความสำคัญว่า ธนาคารและกลุ่มธุรกิจทางการเงินของธนาคารมีเงินกองทุนเพียงพอเพื่อรองรับการประกอบธุรกิจ

ธนาคารเล็งเห็นว่าการใช้กลไกตลาดในการกำกับดูแล จะเป็นส่วนสำคัญที่จะส่งเสริมให้มีการพัฒนาระบบการบริหารความเสี่ยงอย่างต่อเนื่อง จึงมีการเปิดเผยข้อมูลที่เกี่ยวข้องกับเงินกองทุน ระดับความเสี่ยง กระบวนการประเมินความเสี่ยง และความเพียงพอของเงินกองทุนทั้งในระดับธนาคาร (Solo Basis) และระดับกลุ่มธุรกิจทางการเงินของธนาคาร (Full Consolidation Basis) ซึ่งการเปิดเผยข้อมูลดังกล่าวเป็นไปตามแนวทางการเปิดเผยข้อมูลเกี่ยวกับการดำรงเงินกองทุนตามประกาศของธนาคารแห่งประเทศไทย (“ชปท.”)

ธนาคารมีการเปิดเผยข้อมูลการดำรงเงินกองทุนตาม Basel III-หลักการที่ 3 โดยข้อมูลเชิงปริมาณเกี่ยวกับโครงสร้างและความเพียงพอของเงินกองทุน และการประเมินความเสี่ยงด้านตลาดจะเปิดเผยเป็นรายครึ่งปี รวมทั้งการเปิดเผยข้อมูลการดำรงเงินกองทุนส่วนเพิ่มเพื่อรองรับความเสียหาย (Higher Loss Absorbency) จากการจัดให้ธนาคารอยู่ในกลุ่มธนาคารพาณิชย์ที่มีนัยต่อความเสี่ยงเชิงระบบ (Domestic Systemically Important Banks : D-SIBs) ในเดือนกันยายน 2560 ที่ผ่านมา สำหรับการเปิดเผยข้อมูลเชิงคุณภาพ ธนาคารจะจัดให้มีการทบทวนเป็นประจำทุกปีและทุกครั้งที่มีการเปลี่ยนแปลงนโยบายการบริหารความเสี่ยงอย่างมีนัยสำคัญ ทั้งนี้ ธนาคารมีแนวทางการเปิดเผยเฉพาะข้อมูลที่มีนัยสำคัญบนเว็บไซต์ของธนาคาร ภายใต้หัวข้อ “เกี่ยวกับธนาคารกรุงเทพ/นักลงทุนสัมพันธ์” ภายใน 4 เดือนนับจากวันสิ้นสุด

ขอบเขตการบังคับใช้

การเปิดเผยข้อมูลการดำรงเงินกองทุนครอบคลุมทั้งในระดับธนาคาร (Solo Basis) และระดับกลุ่มธุรกิจทางการเงินของธนาคาร (Full Consolidation Basis) รวมทั้งสิ้น 10 บริษัท ประกอบด้วย

- ธนาคารกรุงเทพ จำกัด (มหาชน) ประกอบธุรกิจธนาคารพาณิชย์ ในฐานะบริษัทแม่
- บางกอกแบงก์ เบอร์ฮาด (Bangkok Bank Berhad) ประกอบธุรกิจธนาคารพาณิชย์
- ธนาคารกรุงเทพ (ประเทศจีน) จำกัด (Bangkok Bank (China)) ประกอบธุรกิจธนาคารพาณิชย์
- บริษัทหลักทรัพย์จัดการกองทุนรวม บัวหลวง จำกัด ประกอบธุรกิจจัดการกองทุน
- บริษัทหลักทรัพย์จัดการกองทุน บางกอกแคปปิตอล จำกัด ประกอบธุรกิจจัดการกองทุน
- บริษัทหลักทรัพย์ บัวหลวง จำกัด (มหาชน) ประกอบธุรกิจธุรกิจหลักทรัพย์
- บริษัทบริหารสินทรัพย์ทวี ประกอบธุรกิจบริหารสินทรัพย์
- บีบีแอล โนมินี (เต็มพาดัน) เบอร์ฮาด (BBL Nominees (Tempatan) Sdn. Bhd.) ประกอบธุรกิจสนับสนุน
- บริษัท บีบีแอล (เคแมน) จำกัด (BBL (Cayman)) ประกอบธุรกิจการเงิน
- บริษัท บัวหลวงเวนเจอร์ส จำกัด ประกอบธุรกิจเงินร่วมลงทุน

ทั้งนี้ งบการเงินที่ใช้พิจารณาความเพียงพอของเงินกองทุนภายใต้หลักเกณฑ์การกำกับดูแลกลุ่มธุรกิจทางการเงินของธนาคารและงบแสดงฐานะการเงินรวมทั้งที่เผยแพร่ต่อสาธารณะ ไม่มีความแตกต่างกัน (ดูตารางที่ 6)

1. โครงสร้างและความเพียงพอของเงินกองทุน

1.1 โครงสร้างเงินกองทุน

โครงสร้างเงินกองทุนของธนาคารตามประกาศหลักเกณฑ์การกำกับดูแลเงินกองทุนตามแนวทาง Basel III ของ ธปท. แบ่งออกเป็น เงินกองทุนชั้นที่ 1 ที่เป็นส่วนของผู้ถือหุ้น (Common Equity Tier 1) เงินกองทุนชั้นที่ 1 ที่เป็นตราสารทางการเงิน (Additional Tier 1) และเงินกองทุนชั้นที่ 2 (Tier 2)

- เงินกองทุนชั้นที่ 1 ที่เป็นส่วนของผู้ถือหุ้น ประกอบด้วย
 - 1) ทุนชำระแล้ว
 - 2) ส่วนเกิน(ต่ำกว่า)มูลค่าหุ้นสามัญ
 - 3) ทุนสำรองตามกฎหมาย
 - 4) เงินสำรองที่จัดสรรจากกำไรสุทธิ
 - 5) กำไรสุทธิคงเหลือหลังการจัดสรร
 - 6) ส่วนได้เสียที่ไม่มีอำนาจควบคุมที่นับเป็นเงินกองทุนชั้นที่ 1 ที่เป็นส่วนของผู้ถือหุ้น
 - 7) รายการอื่นของผู้ถือหุ้น
 - 8) รายการหักต่าง ๆ อาทิ สินทรัพย์ไม่มีตัวตน เป็นต้น
- เงินกองทุนชั้นที่ 1 ที่เป็นตราสารทางการเงิน ประกอบด้วยส่วนได้เสียที่ไม่มีอำนาจควบคุมที่นับเป็นเงินกองทุนชั้นที่ 1
- เงินกองทุนชั้นที่ 2 ประกอบด้วย
 - 1) ตราสารหนี้ด้อยสิทธิระยะยาวที่มีสิทธิด้อยกว่าผู้ฝากเงินและผู้ถือหุ้นสามัญ
 - 2) เงินสำรองสินทรัพย์จัดชั้นปกติ (General Provision) รวมแล้วไม่เกินร้อยละ 1.25 ของสินทรัพย์เสี่ยงด้านเครดิต
 - 3) ส่วนได้เสียที่ไม่มีอำนาจควบคุมที่นับเป็นเงินกองทุนชั้นที่ 2

ทั้งนี้ ในกรณีการนำแนวทาง Basel III มาบังคับใช้ ธปท. มีการผ่อนปรนสำหรับรายการที่กำหนดเพิ่มเติมให้ทยอยนับเข้าหรือหักออกจากเงินกองทุนในอัตราร้อยละ 20 ต่อปี เริ่มตั้งแต่ปี 2557 ถึงปี 2561 ในส่วนของตราสารหนี้ด้อยสิทธิที่นับเป็นเงินกองทุนชั้นที่ 2 ซึ่งมีคุณสมบัติไม่ครบถ้วนตามหลักเกณฑ์ Basel III ในเรื่องความสามารถในการรองรับผลขาดทุน (Loss Absorption) ในกรณีที่ธนาคารไม่สามารถดำเนินกิจการต่อไปได้ (At the Point of Non-viability) กล่าวคือ ไม่มีเงื่อนไขที่สามารถแปลงเป็นหุ้นสามัญหรือตัดเป็นหนี้สูญ เมื่อทางการตัดสินใจจะเข้าช่วยเหลือทางการเงินแก่ธนาคาร ธปท. กำหนดให้ทยอยลดนับเป็นเงินกองทุนในอัตราร้อยละ 10 ต่อปี เริ่มตั้งแต่ปี 2556 ถึงปี 2565

ตารางที่ 1: โครงสร้างเงินกองทุน

หน่วย : ล้านบาท

เงินกองทุน	กลุ่มธุรกิจทางการเงินของธนาคาร		ธนาคาร	
	30 มิถุนายน 2560	31 ธันวาคม 2559	30 มิถุนายน 2560	31 ธันวาคม 2559
เงินกองทุนชั้นที่ 1 ที่เป็นส่วนของผู้ถือหุ้น	366,709	360,702	352,369	347,373
เงินกองทุนชั้นที่ 1	366,795	360,818	352,369	347,373
เงินกองทุนทั้งสิ้น	406,769	403,068	391,470	388,788

1.2 ความเพียงพอของเงินกองทุน

ในการบริหารความเพียงพอของเงินกองทุนของธนาคารและกลุ่มธุรกิจทางการเงินของธนาคาร มีเป้าหมายที่จะดำรงฐานะของเงินกองทุนในระดับเพียงพอที่จะสนับสนุนยุทธศาสตร์การขยายธุรกิจภายใต้กรอบความเสี่ยงที่ยอมรับได้ทั้งในระดับธนาคารและระดับกลุ่มธุรกิจทางการเงินของธนาคาร และเป็นไปตามหลักเกณฑ์ของทางการ ตลอดจนความคาดหวังของตลาด

กระบวนการบริหารเงินกองทุนของธนาคารเป็นไปตามหลักเกณฑ์การกำกับดูแลเงินกองทุนโดยทางการโดยมีการประเมินความเสี่ยงและความเพียงพอของเงินกองทุนภายใต้กระบวนการ ICAAP (Internal Capital Adequacy Assessment Process) ซึ่งเป็นการประเมินความเสี่ยงทั้งหมดที่มีนัยสำคัญแบบมองไปข้างหน้า ทั้งภายใต้ภาวะปกติและภาวะวิกฤต เพื่อให้ธนาคารสามารถบริหารความเสี่ยงและพิจารณาระดับของเงินกองทุนที่เพียงพอและสอดคล้องกับความเสี่ยงของธนาคารได้อย่างเหมาะสมและมีประสิทธิภาพ ทั้งนี้ ธนาคารจะจัดให้มีกระบวนการดังกล่าวให้ครอบคลุมกลุ่มธุรกิจทางการเงินของธนาคารต่อไป

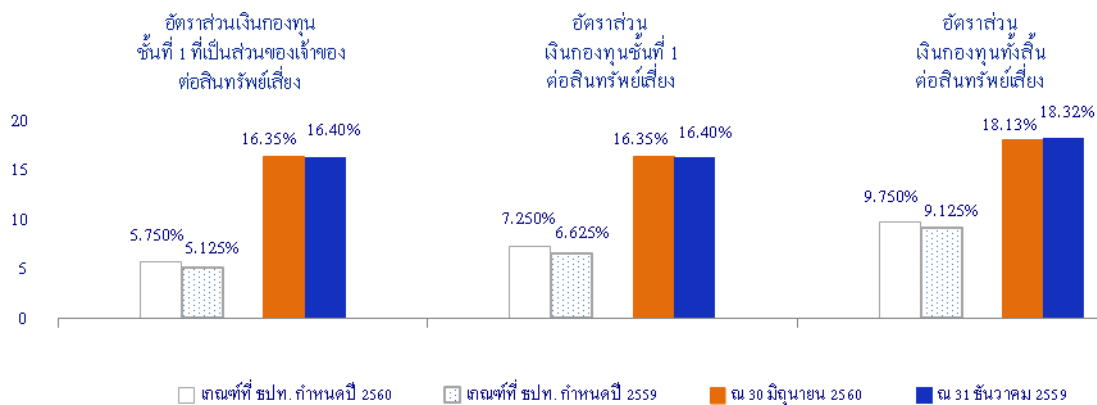
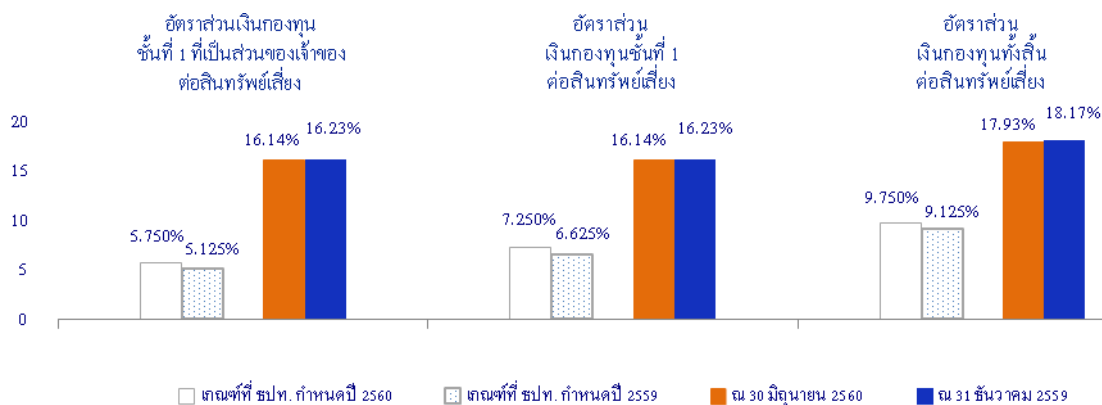
ธนาคารคำนวณความเพียงพอของเงินกองทุนขั้นต่ำตามหลักเกณฑ์ Basel III ของ ธปท. ทั้งในระดับธนาคารและระดับกลุ่มธุรกิจทางการเงินของธนาคาร โดยใช้วิธี Standardized Approach (SA) สำหรับความเสี่ยงด้านเครดิต ความเสี่ยงด้านตลาด และความเสี่ยงด้านปฏิบัติการ

ภายใต้หลักเกณฑ์ Basel III ธปท. กำหนดให้ธนาคารพาณิชย์ที่จดทะเบียนในประเทศและกลุ่มธุรกิจทางการเงินของธนาคารพาณิชย์ดำรงเงินกองทุนขั้นต่ำเป็น 3 อัตราส่วน ได้แก่ อัตราส่วนเงินกองทุนขั้นที่ 1 ที่เป็นส่วนของผู้ถือหุ้นที่เสี่ยง ไม่ต่ำกว่าร้อยละ 4.50 อัตราส่วนเงินกองทุนขั้นที่ 1 ต่อสินทรัพย์เสี่ยง ไม่ต่ำกว่าร้อยละ 6.00 และอัตราส่วนเงินกองทุนทั้งสิ้นต่อสินทรัพย์เสี่ยงไม่ต่ำกว่าร้อยละ 8.50 และกำหนดให้ดำรงเงินกองทุนส่วนเพิ่มเพื่อรองรับผลขาดทุนในภาวะวิกฤต (Capital Conservation Buffer) โดยให้ทยอยดำรงอัตราส่วนเงินกองทุนส่วนเพิ่มอีกมากกว่าร้อยละ 0.625 ในแต่ละปี เริ่มตั้งแต่วันที่ 1 มกราคม 2559 จนอัตราส่วนที่เพิ่มมากกว่าร้อยละ 2.50 ตั้งแต่วันที่ 1 มกราคม 2562 เป็นต้นไป นอกจากนี้ในเดือนกันยายน 2560 ธปท. ได้ออกประกาศเรื่อง แนวทางการระบุและกำกับดูแลธนาคารพาณิชย์ที่มีนัยต่อความเสี่ยงเชิงระบบ (Domestic Systemically Important Banks: D-SIBs) โดยกำหนดให้ธนาคารในฐานะธนาคารพาณิชย์ที่มีนัยต่อความเสี่ยงเชิงระบบต้องดำรงเงินกองทุนส่วนเพิ่มเพื่อรองรับความเสียหาย (Higher Loss Absorbency) ในรูปของเงินกองทุนขั้นที่ 1 ที่เป็นส่วนของผู้ถือหุ้นที่เสี่ยงเพิ่มเติมจากการดำรงอัตราส่วนเงินกองทุนขั้นต่ำอีกร้อยละ 1 โดยให้ทยอยดำรงอัตราส่วนเงินกองทุนส่วนเพิ่มดังกล่าวที่ร้อยละ 0.5 ตั้งแต่วันที่ 1 มกราคม 2562 และดำรงเพิ่มเป็นร้อยละ 1 ตั้งแต่วันที่ 1 มกราคม 2563 เป็นต้นไป ดังนั้นในปี 2560 ธนาคารต้องดำรงอัตราส่วนเงินกองทุนขั้นที่ 1 ที่เป็นส่วนของผู้ถือหุ้นที่เสี่ยง มากกว่าร้อยละ 5.75 อัตราส่วนเงินกองทุนขั้นที่ 1 ต่อสินทรัพย์เสี่ยง มากกว่าร้อยละ 7.25 และอัตราส่วนเงินกองทุนทั้งสิ้นต่อสินทรัพย์เสี่ยงมากกว่าร้อยละ 9.75 ตั้งแต่วันที่ 1 มกราคม 2562 อัตราส่วนเงินกองทุนขั้นที่ 1 ที่เป็นส่วนของผู้ถือหุ้นที่เสี่ยงจะเป็นมากกว่าร้อยละ 7.50 อัตราส่วนเงินกองทุนขั้นที่ 1 ต่อสินทรัพย์เสี่ยง จะเป็นมากกว่าร้อยละ 9.00 และอัตราส่วนเงินกองทุนทั้งสิ้นต่อสินทรัพย์เสี่ยงจะเป็นมากกว่าร้อยละ 11.50 และตั้งแต่วันที่ 1 มกราคม 2563 อัตราส่วนเงินกองทุนขั้นที่ 1 ที่เป็นส่วนของผู้ถือหุ้นที่เสี่ยงจะเป็นมากกว่าร้อยละ 8.00 อัตราส่วนเงินกองทุนขั้นที่ 1 ต่อสินทรัพย์เสี่ยง จะเป็นมากกว่าร้อยละ 9.50 และอัตราส่วนเงินกองทุนทั้งสิ้นต่อสินทรัพย์เสี่ยงจะเป็นมากกว่าร้อยละ 12.00

นอกจากนี้ ธปท. อาจกำหนดให้ดำรงเงินกองทุนเพิ่มเติมเพื่อรองรับความเสี่ยงเชิงระบบที่อาจเกิดขึ้นในช่วงเศรษฐกิจถดถอย (Countercyclical Buffer) เพิ่มอีกสูงสุดไม่เกินร้อยละ 2.50 ซึ่ง ณ วันที่ 30 มิถุนายน 2560 ธนาคารและกลุ่มธุรกิจทางการเงินมีเงินกองทุนเพียงพอในการรองรับเงินกองทุนส่วนเพิ่มดังกล่าวแล้ว

ตารางที่ 2: ความเพียงพอของเงินกองทุน

เงินกองทุน	กลุ่มธุรกิจทางการเงินของธนาคาร		ธนาคาร	
	30 มิถุนายน 2560	31 ธันวาคม 2559	30 มิถุนายน 2560	31 ธันวาคม 2559
เงินกองทุนชั้นที่ 1 ที่เป็นส่วนของผู้ถือหุ้น	16.35%	16.40%	16.14%	16.23%
เงินกองทุนชั้นที่ 1	16.35%	16.40%	16.14%	16.23%
เงินกองทุนทั้งสิ้น	18.13%	18.32%	17.93%	18.17%

อัตราส่วนเงินกองทุนต่อสินทรัพย์เสี่ยง
ระดับกลุ่มธุรกิจทางการเงินของธนาคาร (Full Consolidation Basis)

ระดับธนาคาร (Solo Basis)


หมายเหตุ : ธปท. กำหนดให้ดำรงเงินกองทุนส่วนเพิ่มเพื่อรองรับผลขาดทุนในภาวะวิกฤต (Capital Conservation Buffer) โดยกำหนดให้ทยอยดำรงอัตราส่วนเงินกองทุนส่วนเพิ่มอีกมากกว่าร้อยละ 0.625 ในแต่ละปี เริ่มตั้งแต่ 1 มกราคม 2559 จนกว่าอัตราส่วนดังกล่าวเพิ่มมากกว่าร้อยละ 2.50 ตั้งแต่วันที่ 1 มกราคม 2562 เป็นต้นไป และให้ดำรงเงินกองทุนส่วนเพิ่มเพื่อรองรับความเสี่ยงสำหรับธนาคารพาณิชย์ที่มีนัยต่อความเสี่ยงเชิงระบบ (Higher Loss Absorbency) ในรูปของเงินกองทุนชั้นที่ 1 ที่เป็นส่วนของผู้ถือหุ้น โดยกำหนดให้ทยอยดำรงอัตราส่วนเงินกองทุนส่วนเพิ่มอีกร้อยละ 0.5 เริ่มตั้งแต่ 1 มกราคม 2562 และดำรงเพิ่มเป็นร้อยละ 1 ตั้งแต่วันที่ 1 มกราคม 2563 เป็นต้นไป

ตารางที่ 3: องค์ประกอบเงินกองทุน

หน่วย : ล้านบาท

องค์ประกอบเงินกองทุน	กลุ่มธุรกิจทางการเงินของธนาคาร		ธนาคาร	
	30 มิถุนายน 2560	31 ธันวาคม 2559	30 มิถุนายน 2560	31 ธันวาคม 2559
เงินกองทุนชั้นที่ 1	366,795	360,818	352,369	347,373
เงินกองทุนชั้นที่ 1 ที่เป็นส่วนของผู้ถือหุ้น	366,709	360,702	352,369	347,373
ทุนชำระแล้ว	19,088	19,088	19,088	19,088
ส่วนเกินมูลค่าหุ้น	56,346	56,346	56,346	56,346
ทุนสำรองตามกฎหมาย	21,500	21,000	21,500	21,000
เงินสำรองที่จัดสรรจากกำไรสุทธิ	91,500	91,500	91,500	91,500
กำไรสุทธิคงเหลือจากการจัดสรร	126,996	118,911	111,206	104,926
¹ รายการอื่นของผู้ถือหุ้น*	51,842	54,354	53,237	54,977
² รายการหักจากเงินกองทุนชั้นที่ 1 ที่เป็นส่วนของผู้ถือหุ้น*	(563)	(497)	(508)	(464)
เงินกองทุนชั้นที่ 1 ที่เป็น Additional Tier 1	86	116	-	-
³ ส่วนได้เสียที่ไม่มีอำนาจควบคุม*	86	116	-	-
เงินกองทุนชั้นที่ 2	39,974	42,250	39,101	41,415
หุ้นกู้ด้อยสิทธิ*	14,768	17,721	14,768	17,721
เงินสำรองสินทรัพย์จัดชั้นปกติ (General Provision)	25,198	24,523	24,333	23,694
⁴ ส่วนได้เสียที่ไม่มีอำนาจควบคุม*	8	6	-	-
เงินกองทุนทั้งสิ้นตามกฎหมาย	406,769	403,068	391,470	388,788

***องค์ประกอบของเงินกองทุนที่จะมีการทยอยนับเข้า(หักออก)**

หน่วย : ล้านบาท

ณ วันที่ 30 มิถุนายน 2560	กลุ่มธุรกิจทางการเงินของธนาคาร		ธนาคาร	
	ส่วนที่นับเป็น (หักออก) เงินกองทุน	ยอดคงเหลือที่จะทยอยนับเข้า (หักออก)	ส่วนที่นับเป็น (หักออก) เงินกองทุน	ยอดคงเหลือที่จะทยอยนับเข้า (หักออก)
การทยอยนับเข้า(หักออก)ที่อัตราร้อยละ 20 ต่อปี เริ่มตั้งแต่ปี 2557 - 2561				
¹ รายการอื่นของผู้ถือหุ้น	51,842	(380)	53,237	13
² รายการหักจากเงินกองทุนชั้นที่ 1 ที่เป็นส่วนของผู้ถือหุ้น	(563)	(141)	(508)	(128)
³ ส่วนได้เสียที่ไม่มีอำนาจควบคุมที่เป็น Additional Tier 1	86	(43)	-	-
⁴ ส่วนได้เสียที่ไม่มีอำนาจควบคุมที่เป็นเงินกองทุนชั้นที่ 2	8	3	-	-
การทยอยนับเข้า(หักออก)ที่อัตราร้อยละ 10 ต่อปี เริ่มตั้งแต่ปี 2556 - 2565				
⁵ หุ้นกู้ด้อยสิทธิ	14,768	(14,768)	14,768	(14,768)

*องค์ประกอบของเงินกองทุนที่จะมีการทยอยนับเข้า(หักออก)

หน่วย : ล้านบาท

ณ วันที่ 31 ธันวาคม 2559	กลุ่มธุรกิจทางการเงินของธนาคาร		ธนาคาร	
	ส่วนที่นับเป็น (หักออก) เงินกองทุน	ยอดคงเหลือที่ จะทยอยนับเข้า (หักออก)	ส่วนที่นับเป็น (หักออก) เงินกองทุน	ยอดคงเหลือที่ จะทยอยนับเข้า (หักออก)
การทยอยนับเข้า(หักออก)ที่อัตราร้อยละ 20 ต่อปี เริ่มตั้งแต่ปี 2557 - 2561				
¹ รายการอื่นของส่วนของผู้ถือหุ้น	54,354	61	54,977	565
² รายการหักจากเงินกองทุนชั้นที่ 1 ที่เป็นส่วนของผู้ถือหุ้น	(497)	(331)	(464)	(309)
³ ส่วนได้เสียที่ไม่มีอำนาจควบคุมที่เป็น Additional Tier 1	116	(76)	-	-
⁴ ส่วนได้เสียที่ไม่มีอำนาจควบคุมที่เป็นเงินกองทุนชั้นที่ 2	6	4	-	-
การทยอยนับเข้า(หักออก)ที่อัตราร้อยละ 10 ต่อปี เริ่มตั้งแต่ปี 2556 - 2565				
⁵ หุ้นกู้คือสิทธิ	17,721	(17,721)	17,721	(17,721)

ตารางที่ 4: เงินกองทุนขั้นต่ำที่ต้องดำรงสำหรับความเสี่ยงแต่ละประเภท

หน่วย : ล้านบาท

ประเภทความเสี่ยง	กลุ่มธุรกิจทางการเงินของธนาคาร		ธนาคาร	
	30 มิถุนายน 2560	31 ธันวาคม 2559	30 มิถุนายน 2560	31 ธันวาคม 2559
เงินกองทุนขั้นต่ำที่ต้องดำรงสำหรับความเสี่ยงด้านเครดิต	172,625	168,996	168,705	165,139
ลูกหนี้ที่ไม่ค้ำยคุณภาพ	170,307	167,194	166,443	163,371
- ลูกหนี้ภาครัฐบาลและธนาคารกลาง ธนาคารเพื่อการพัฒนาระหว่างประเทศ (MDB ¹) และองค์กรปกครองส่วนท้องถิ่น องค์กรของรัฐ และรัฐวิสาหกิจ (PSE ²) ที่ใช้น้ำหนักความเสี่ยงเหมือนกับลูกหนี้ภาครัฐบาล	1,677	2,046	1,676	2,046
- ลูกหนี้สถาบันการเงิน บริษัทหลักทรัพย์ และองค์กรปกครองส่วนท้องถิ่น องค์กรของรัฐ และรัฐวิสาหกิจ (PSE) ที่ใช้น้ำหนักความเสี่ยงเหมือนกับลูกหนี้สถาบันการเงิน	7,663	8,541	7,158	7,959
- ลูกหนี้ธุรกิจเอกชน และองค์กรปกครองส่วนท้องถิ่น องค์กรของรัฐและรัฐวิสาหกิจ (PSE) ที่ใช้น้ำหนักความเสี่ยงเหมือนกับลูกหนี้ธุรกิจเอกชน	125,442	120,767	120,250	116,013
- ลูกหนี้รายย่อย	13,342	13,784	13,247	13,689
- สินเชื่อเพื่อที่อยู่อาศัย	7,358	7,211	7,358	7,210
- สินทรัพย์อื่น	14,825	14,845	16,754	16,454
ลูกหนี้ค้ำยคุณภาพ	2,318	1,802	2,262	1,768
เงินกองทุนขั้นต่ำที่ต้องดำรงสำหรับความเสี่ยงด้านตลาด	3,259	3,525	3,148	3,381
- ความเสี่ยงด้านอัตราดอกเบี้ย	2,565	2,783	2,541	2,777
- ความเสี่ยงด้านราคาสราสารทุน	108	144	-	-
- ความเสี่ยงด้านอัตราแลกเปลี่ยน	586	598	607	604
- ความเสี่ยงด้านราคาสินค้าโภคภัณฑ์	-	-	-	-
เงินกองทุนขั้นต่ำที่ต้องดำรงสำหรับความเสี่ยงด้านปฏิบัติการ	14,775	14,478	13,713	13,366
รวมเงินกองทุนขั้นต่ำที่ต้องดำรงทั้งสิ้น	190,659	186,999	185,566	181,886

หมายเหตุ

¹ Multilateral Development Banks

² Non-central Government Public Sector Entities

ตารางที่ 5: คุณสมบัติที่สำคัญของตราสารทางการเงินที่นับเป็นเงินกองทุน

	หุ้นสามัญ	หุ้นผู้ด้อยสิทธิ 1	หุ้นผู้ด้อยสิทธิ 2
ผู้ออก	ธนาคารกรุงเทพ จำกัด (มหาชน)	ธนาคารกรุงเทพ จำกัด (มหาชน) สาขา ฮ่องกง	ธนาคารกรุงเทพ จำกัด (มหาชน)
รุ่นหรือหมายเลขของตราสาร (ISIN Code)	TH0001010006	USY0606WBQ25 (Reg S) US059895AH54 (144A)	TH0001032C09
การนับตราสารเข้าเป็นเงินกองทุนตาม หลักเกณฑ์ธนาคารแห่งประเทศไทย			
ประเภทของเงินกองทุน	เงินกองทุนชั้นที่ 1	เงินกองทุนชั้นที่ 2	เงินกองทุนชั้นที่ 2
คุณสมบัติครบถ้วนตามหลักเกณฑ์ Basel III	ครบถ้วน	ไม่ครบถ้วน	ไม่ครบถ้วน
คุณสมบัติที่ขาดตามหลักเกณฑ์ Basel III	-	ขาดคุณสมบัติ Loss Absorption	ขาดคุณสมบัติ Loss Absorption
การทยอยลดนับเงินกองทุน	นับได้เต็มจำนวน	ทยอยลดนับปีละ 10%	ทยอยลดนับปีละ 10%
จัดอยู่ในระดับธนาคารพาณิชย์ / ระดับกลุ่ม ธุรกิจทางการเงิน	ระดับกลุ่มธุรกิจทางการเงินและระดับ ธนาคารพาณิชย์	ระดับกลุ่มธุรกิจทางการเงินและระดับ ธนาคารพาณิชย์	ระดับกลุ่มธุรกิจทางการเงินและระดับ ธนาคารพาณิชย์
จำนวนที่นับเป็นเงินกองทุน (สุทธิจากการ ทยอยลดนับ) (ล้านบาท)	19,088	4,768	10,000
มูลค่าที่ตราไว้ (Par Value)	10 บาท	1,000 เหรียญสหรัฐ	1,000 บาท
การจัดประเภทตามหลักการบัญชี	ส่วนของผู้ถือหุ้น	หนี้สินที่วัดมูลค่าด้วยราคาทุนตัดจำหน่าย	หนี้สินที่วัดมูลค่าด้วยราคาทุนตัดจำหน่าย
วันที่ออก (Original Date)	Multiple	28 มกราคม 2542	7 ธันวาคม 2555
กำหนดระยะเวลาการชำระคืน	ไม่มีกำหนดระยะเวลาการชำระคืน	มีกำหนดระยะเวลาการชำระคืน	มีกำหนดระยะเวลาการชำระคืน
วันครบกำหนด (Original Maturity Date)	ไม่มีวันครบกำหนด	15 มีนาคม 2572	7 ธันวาคม 2565
ธนาคารสามารถไถ่ถอนก่อนได้รับการอนุมัติ จากผู้กำกับดูแล	ไม่สามารถ	ไม่สามารถ	ไม่สามารถ
วันที่มีสิทธิไถ่ถอน วันที่มีการผูกพันในการ ไถ่ถอนและจำนวนเงินในการไถ่ถอน	-	ธนาคารมีสิทธิที่จะไถ่ถอนในกรณีที่มีการ เปลี่ยนแปลงกฎหมายหรือการตีความ กฎหมายภายในของประเทศไทยและ/หรือ ฮ่องกง ซึ่งมีผลทำให้ธนาคารมีภาระต้อง ชำระเงินเพิ่มเติม (Additional Amounts) ใน ส่วนที่เกี่ยวข้องกับภาษีหัก ที่จ่าย โดยจะต้อง ไถ่ถอนทั้งจำนวนในราคาที่ตราไว้รวม ดอกเบี้ยค้าง	7 ธันวาคม 2560 / ไถ่ถอนทั้งจำนวน
วันที่มีสิทธิไถ่ถอนในภายหลัง	-	ทุกวันหลังวันออกหุ้นกู้	วันครบกำหนดชำระดอกเบี้ยใดๆ หลังจาก วันครบรอบ 5 ปี นับแต่วันออกหุ้นกู้

ตารางที่ 5: คุณสมบัติที่สำคัญของตราสารทางการเงินที่นับเป็นเงินกองทุน (ต่อ)

	หุ้นสามัญ	หุ้นผู้ด้อยสิทธิ 1	หุ้นผู้ด้อยสิทธิ 2
ดอกเบี้ยและผลตอบแทน			
ผลตอบแทน / เงินปันผลแบบคงที่หรือลอยตัว	ธนาคารเป็นผู้กำหนดจำนวนเงินปันผล	อัตราดอกเบี้ยคงที่	อัตราดอกเบี้ยคงที่
อัตราผลตอบแทน	ตามการประกาศจ่ายเงินปันผล	9.025 %ต่อปี	4.375 %ต่อปี
Dividend Stopper	ไม่มี	ไม่มี	ไม่มี
ธนาคารมีอำนาจเต็มที่ในการยกเลิกการจ่ายดอกเบี้ยหรือผลตอบแทนอื่นใดได้เองทั้งหมด หรือบางส่วน หรือตามคำสั่งที่ได้รับจากชปท.	มีอำนาจเต็มที่	ตามคำสั่งที่ได้รับจากชปท.	ตามคำสั่งที่ได้รับจากชปท.
เงื่อนไขที่เป็นแรงจูงใจให้ธนาคารไถ่ถอนก่อนกำหนด เช่น กำหนดอัตราผลตอบแทนให้สูงขึ้นในลักษณะขั้นบันได (Step Up)	ไม่มี	ไม่มี	ไม่มี
การสะสมผลตอบแทน	ไม่สะสมผลตอบแทน	ไม่สะสมผลตอบแทน	ไม่สะสมผลตอบแทน
สามารถแปลงสภาพเป็นหุ้นสามัญได้	ไม่สามารถ	ไม่สามารถ	ไม่สามารถ
คุณสมบัติในการลดมูลค่า (Write Down)	ไม่มีการลดมูลค่า	ไม่มีการลดมูลค่า	ไม่มีการลดมูลค่า
สถานะของลำดับการด้อยสิทธิในกรณีที่มีการชำระบัญชี	ผู้ถือหุ้นสามัญจะได้รับชำระเงินเป็นลำดับสุดท้าย ในกรณีที่ธนาคารเลิกกิจการ	ผู้ถือตราสารหนี้ด้อยสิทธิจะได้รับชำระเงินในลำดับหลังจากเจ้าหนี้บุริมสิทธิ ผู้ฝากเงิน และเจ้าหนี้สามัญของธนาคาร ในกรณีที่ธนาคารเลิกกิจการ	ผู้ถือตราสารหนี้ด้อยสิทธิจะได้รับชำระเงินในลำดับหลังจากเจ้าหนี้บุริมสิทธิ ผู้ฝากเงิน และเจ้าหนี้สามัญของธนาคาร ในกรณีที่ธนาคารเลิกกิจการ

ตารางที่ 6: การกระทบยอดของเงินกองทุนตามงบการเงินรวมภายใต้หลักเกณฑ์การกำกับดูแลกลุ่มธุรกิจทางการเงิน
เงินกองทุนในระดับกลุ่มธุรกิจทางการเงินของธนาคาร

รายการ	30 มิถุนายน 2560	31 ธันวาคม 2559	หน่วย : ล้านบาท
	จำนวนเงิน	จำนวนเงิน	แหล่งอ้างอิง ในงบการเงิน
เงินกองทุนชั้นที่ 1			
เงินกองทุนชั้นที่ 1 ที่เป็นส่วนของผู้ถือหุ้น			
ทุนชำระแล้ว (หุ้นสามัญ) หลังหักหุ้นสามัญซื้อคืน	19,088	19,088	A
ส่วนเกินมูลค่าหุ้นสามัญ	56,346	56,346	B
ทุนสำรองตามกฎหมาย	21,500	21,000	C
เงินสำรองที่ได้จัดสรรจากกำไรสุทธิเมื่อสิ้นสุดงวดการบัญชี	91,500	91,500	D
กำไรสุทธิคงเหลือหลังจากการจัดสรร	126,996	118,911	E
กำไรขาดทุนเบ็ดเสร็จอื่นสะสม			
การเปลี่ยนแปลงในส่วนเกินทุนจากการตีราคาที่ดิน อาคาร หรือห้องชุดในอาคารชุด	23,970	24,433	F
กำไร (ขาดทุน) จากการวัดมูลค่าเงินลงทุนเพื่อขายของตราสารหนี้และตราสารทุน	32,058	31,233	G
กำไร (ขาดทุน) จากการแปลงค่างบการเงินจากการดำเนินงานในต่างประเทศ	(4,186)	(1,312)	H
รายการอื่นของการเปลี่ยนแปลงที่เกิดจากผู้เป็นเจ้าของ	-	-	
รวมเงินกองทุนชั้นที่ 1 ที่เป็นส่วนของผู้ถือหุ้นก่อนรายการปรับและรายการหัก	367,272	361,199	
รายการปรับเงินกองทุนชั้นที่ 1 ที่เป็นส่วนของผู้ถือหุ้น	-	-	
รายการหักจากเงินกองทุนชั้นที่ 1 ที่เป็นส่วนของผู้ถือหุ้น			
สินทรัพย์ไม่มีตัวตน(ค่าลิขสิทธิ์ซอฟต์แวร์คอมพิวเตอร์)	(563)	(497)	I
รวมรายการหักจากเงินกองทุนชั้นที่ 1 ที่เป็นส่วนของผู้ถือหุ้น	(563)	(497)	
รวมเงินกองทุนชั้นที่ 1 ที่เป็นส่วนของผู้ถือหุ้น	366,709	360,702	
เงินกองทุนชั้นที่ 1 ที่เป็น Additional Tier 1			
ส่วนได้เสียที่ไม่มีอำนาจควบคุม	86	116	J
รวมเงินกองทุนชั้นที่ 1	366,795	360,818	
เงินกองทุนชั้นที่ 2			
เงินที่ได้รับจากการออกตราสารหนี้ด้อยสิทธิ	14,768	17,721	K
เงินสำรองสินทรัพย์จัดชั้นปกติ (General Provision)	25,198	24,523	L
ส่วนได้เสียที่ไม่มีอำนาจควบคุม	8	6	M
รวมเงินกองทุนชั้นที่ 2	39,974	42,250	
รวมเงินกองทุนตามกฎหมายทั้งสิ้น	406,769	403,068	

ตารางที่ 6: การกระทบยอดของเงินกองทุนตามงบการเงินรวมภายใต้หลักเกณฑ์การกำกับดูแลกลุ่มธุรกิจทางการเงิน (ต่อ)
งบการเงินภายใต้หลักเกณฑ์การกำกับดูแลกลุ่มธุรกิจทางการเงิน¹

หน่วย : ล้านบาท

รายการ	30 มิถุนายน 2560	31 ธันวาคม 2559	แหล่งอ้างอิงของ รายการที่เกี่ยวข้อง กับเงินกองทุน
	จำนวนเงิน	จำนวนเงิน	
สินทรัพย์			
เงินสด	51,782	66,338	
รายการระหว่างธนาคารและตลาดเงินสุทธิ	514,488	394,612	
สิทธิในการเรียกคืนหลักทรัพย์	8	7	
สินทรัพย์ตราสารอนุพันธ์	26,103	24,471	
เงินลงทุนสุทธิ	514,825	546,614	
เงินลงทุนในบริษัทย่อยและบริษัทร่วมสุทธิ	1,362	1,327	
เงินให้สินเชื่อแก่ลูกหนี้และดอกเบี้ยค้างรับสุทธิ			
เงินให้สินเชื่อแก่ลูกหนี้	1,978,947	1,941,586	
ดอกเบี้ยค้างรับ	3,888	4,653	
รวมเงินให้สินเชื่อแก่ลูกหนี้และดอกเบี้ยค้างรับ	1,982,835	1,946,239	
หัก รายได้รอตัดบัญชี	(556)	(493)	
หัก ค่าเผื่อนี้สงสัยจะสูญ	(127,396)	(116,809)	
ส่วนที่นับเป็นเงินกองทุน	(25,198)	(24,523)	L
หัก ค่าเผื่อการปรับมูลค่าจากการปรับโครงสร้างหนี้	(2,522)	(2,710)	
รวมเงินให้สินเชื่อแก่ลูกหนี้และดอกเบี้ยค้างรับสุทธิ	1,852,361	1,826,227	
ภาระของลูกค้าจากการรับรอง	1,291	686	
ทรัพย์สินรอการขายสุทธิ	11,298	12,263	
ที่ดิน อาคารและอุปกรณ์สุทธิ	44,366	45,231	
สินทรัพย์ไม่มีตัวตนอื่นสุทธิ	704	829	
ส่วนที่หักจากเงินกองทุน	(563)	(497)	I
สินทรัพย์ภายในเงินได้รอตัดบัญชี	3,535	3,348	
ลูกหนี้ซื้อหลักทรัพย์ด้วยเงินสด	3,928	3,542	
หลักประกันที่นำไปวางกับคู่สัญญาทางการเงิน	2,698	4,367	
สินทรัพย์อื่นสุทธิ	12,383	14,368	
รวมสินทรัพย์	3,041,132	2,944,230	
หนี้สิน			
เงินรับฝาก	2,297,918	2,178,141	
รายการระหว่างธนาคารและตลาดเงินสุทธิ	114,537	130,928	
หนี้สินจ่ายคืนเมื่อทวงถาม	13,065	12,326	
ภาระในการส่งคืนหลักทรัพย์	869	273	
หนี้สินตราสารอนุพันธ์	19,530	26,714	
ตราสารหนี้ที่ออกและเงินกู้ยืม	131,595	137,815	
ส่วนที่นับเป็นเงินกองทุน	14,768	17,721	K
ภาระของธนาคารจากการรับรอง	1,291	686	
ประมาณการหนี้สิน	12,848	12,941	
หนี้สินภายในเงินได้รอตัดบัญชี	5,751	5,702	
หนี้สินอื่น	58,939	59,459	
รวมหนี้สิน	2,656,343	2,564,985	

ตารางที่ 6: การกระทบยอดของเงินกองทุนตามงบการเงินรวมภายใต้หลักเกณฑ์การกำกับดูแลกลุ่มธุรกิจทางการเงิน (ต่อ)
งบการเงินภายใต้หลักเกณฑ์การกำกับดูแลกลุ่มธุรกิจทางการเงิน¹

หน่วย : ล้านบาท

รายการ	30 มิถุนายน 2560	31 ธันวาคม 2559	แหล่งอ้างอิงของ รายการที่เกี่ยวข้อง กับเงินกองทุน
	จำนวนเงิน	จำนวนเงิน	
ส่วนของผู้ถือหุ้น			
ทุนเรือนหุ้น			
ทุนจดทะเบียน			
หุ้นบุริมสิทธิ	17	17	
หุ้นสามัญ	39,983	39,983	
ทุนที่ออกและชำระแล้ว			
หุ้นสามัญ	19,088	19,088	A
ส่วนเกินมูลค่าหุ้น			
ส่วนเกินมูลค่าหุ้นสามัญ	56,346	56,346	B
องค์ประกอบอื่นของผู้ถือหุ้น	52,282	55,239	
ส่วนที่นับเป็นเงินกองทุน	51,842	54,354	F, G, H
กำไรสะสม			
จัดสรรแล้ว			
ทุนสำรองตามกฎหมาย	21,500	21,000	C
อื่น ๆ	91,500	91,500	D
ยังไม่ได้จัดสรร	143,816	135,842	
ส่วนที่นับเป็นเงินกองทุน	126,996	118,911	E
รวมส่วนของบริษัทใหญ่	384,532	379,015	
ส่วนได้เสียที่ไม่มีอำนาจควบคุม	257	230	
ส่วนที่นับเป็นเงินกองทุนชั้นที่ 1	86	116	J
ส่วนที่นับเป็นเงินกองทุนชั้นที่ 2	8	6	M
รวมส่วนของผู้ถือหุ้น	384,789	379,245	
รวมหนี้สินและส่วนของผู้ถือหุ้น	3,041,132	2,944,230	

หมายเหตุ

¹ งบการเงินภายใต้หลักเกณฑ์การกำกับดูแลกลุ่มธุรกิจทางการเงินของธนาคารและงบแสดงฐานะการเงินรวมของธนาคารที่เผยแพร่ต่อสาธารณะ
ไม่มีความแตกต่างกัน