



เอกสารเพิ่มเติม

ด้านความปลอดภัย อาชีวอนามัย และสภาพแวดล้อมในการทำงาน

ธนาคารกรุงเทพ จำกัด (มหาชน)

ความปลอดภัย อาชีวอนามัย และสภาพแวดล้อมในการทำงาน

ด้วยตระหนักว่าพนักงานทุกคนเป็นทรัพยากรที่มีความสำคัญและยังเป็นพลังสำคัญในการขับเคลื่อนธุรกิจ ธนาคารจึงให้ความสำคัญกับการบริหารจัดการด้านความปลอดภัย อาชีวอนามัย และสภาพแวดล้อมในการทำงาน ผ่านการปฏิบัติตามกฎหมายและมาตรฐานสากล การกำหนดนโยบาย การประเมินความเสี่ยง การจัดให้มีมาตรการควบคุมและติดตามผลการดำเนินการในการลดความเสี่ยง รวมไปถึงการสร้างความรู้แก่พนักงาน เพื่อป้องกันไม่ให้เกิดอุบัติเหตุและโรคจากการทำงานที่อาจส่งผลกระทบต่อคุณภาพชีวิตของพนักงาน และยังช่วยสร้างความปลอดภัยให้แก่ลูกค้าและผู้ที่เกี่ยวข้องปฏิบัติงานในพื้นที่ของธนาคาร ในปี 2565 ธนาคารมีการดำเนินการด้านความปลอดภัย อาชีวอนามัย และสภาพแวดล้อมในการทำงาน ดังนี้

- **นโยบายความปลอดภัย อาชีวอนามัย และสภาพแวดล้อมในการทำงาน**

ธนาคารจัดให้มีนโยบายความปลอดภัย อาชีวอนามัย และสภาพแวดล้อมในการทำงาน โดยได้รับการอนุมัติจากคณะกรรมการธนาคาร เพื่อเป็นกรอบในการดำเนินงานของธนาคารในด้านความปลอดภัย อาชีวอนามัย และสภาพแวดล้อมในการทำงานให้ครอบคลุมถึงพนักงาน ลูกค้า ผู้มาติดต่อ และบุคคลภายนอกที่เข้ามาปฏิบัติงานในพื้นที่ของธนาคารให้มีประสิทธิภาพมากขึ้น รวมไปถึงการดำเนินการจัดสภาพแวดล้อมและพื้นที่การทำงานให้ปลอดภัยตามมาตรฐานและข้อบังคับทางกฎหมาย

- **คณะกรรมการความปลอดภัย**

คณะกรรมการความปลอดภัย อาชีวอนามัย และสภาพแวดล้อมในการทำงาน (คปอ.) ประกอบด้วยตัวแทนพนักงานจากหน่วยงานต่าง ๆ ของธนาคาร ทำหน้าที่ขับเคลื่อนการส่งเสริมความปลอดภัยในสถานที่ทำงาน เพื่อป้องกันการเกิดอุบัติเหตุ การบาดเจ็บและการเจ็บป่วยจากการทำงาน นอกจากนี้ คณะกรรมการฯ ยังมีหน้าที่กำหนดเป้าหมายประเมินความเสี่ยง วางแผนปฏิบัติ และติดตามผลการดำเนินงานด้านอาชีวอนามัย ความปลอดภัยและสภาพแวดล้อมภายในธนาคาร เพื่อกำหนดเป้าหมายอุบัติเหตุจากการทำงานเป็นศูนย์ และการเจ็บป่วยจากการทำงานเป็นศูนย์ และส่งผลให้สามารถบรรลุเป้าหมายหลักในเรื่องของอัตราการขาดงานของพนักงานได้ตามที่ตั้งไว้ คณะกรรมการฯ ต้องจัดการประชุมเพื่อรายงานและติดตามผลการดำเนินงานด้านความปลอดภัยอย่างน้อยเดือนละ 1 ครั้ง พร้อมทั้งจัดทำรายงานสรุปการประชุม นอกจากนี้ ธนาคารยังมีการจัดตั้งคณะกรรมการฯ ประจำสาขาหรืออาคารที่มีพนักงานรวมกันตั้งแต่ 50 คนขึ้นไป รวมทั้งสิ้น 35 อาคาร คณะกรรมการฯ ประจำสาขาหรืออาคารประกอบด้วยสมาชิก 5 คน ยกเว้นคณะกรรมการฯ ของอาคารสำนักงานใหญ่ สีลม และของอาคารสำนักงานพระราม 3 ที่ประกอบด้วยสมาชิก 11 คน กรรมการมีวาระการดำรงตำแหน่งคราวละ 2 ปี

- **การประเมินความเสี่ยงและการบริหารจัดการด้านความปลอดภัย อาชีวอนามัยและสภาพแวดล้อมในการทำงาน**

ธนาคารจัดให้มีการประเมินความเสี่ยงด้านความปลอดภัย อาชีวอนามัย และสภาพแวดล้อมในการทำงานเป็นประจำ เพื่อระบุความเสี่ยงและสิ่งซึ่งอันตรายที่สำคัญ จัดลำดับความสำคัญของความเสี่ยงและสิ่งซึ่งอันตราย

กำหนดมาตรการควบคุม ป้องกันหรือลดความเสี่ยงที่เหมาะสม รวมไปถึงบูรณาการแผนปฏิบัติงานเข้ากับเป้าหมายเชิงปริมาณเพื่อจัดการกับความเสี่ยงที่สำคัญ และประเมินผลความก้าวหน้าในการควบคุม ป้องกัน และลดความเสี่ยงให้สามารถบรรลุผลได้ตามเป้าหมายที่ตั้งไว้

จากผลการประเมินความเสี่ยงด้านอาชีวอนามัย ความปลอดภัย และสภาพแวดล้อมในการทำงาน ธนาคารได้มีการดำเนินงานเพื่อสร้างความปลอดภัยในสถานที่ทำงานและปรับสภาพแวดล้อมให้มีความปลอดภัยและเอื้อต่อการทำงานอย่างมีประสิทธิภาพ เช่น

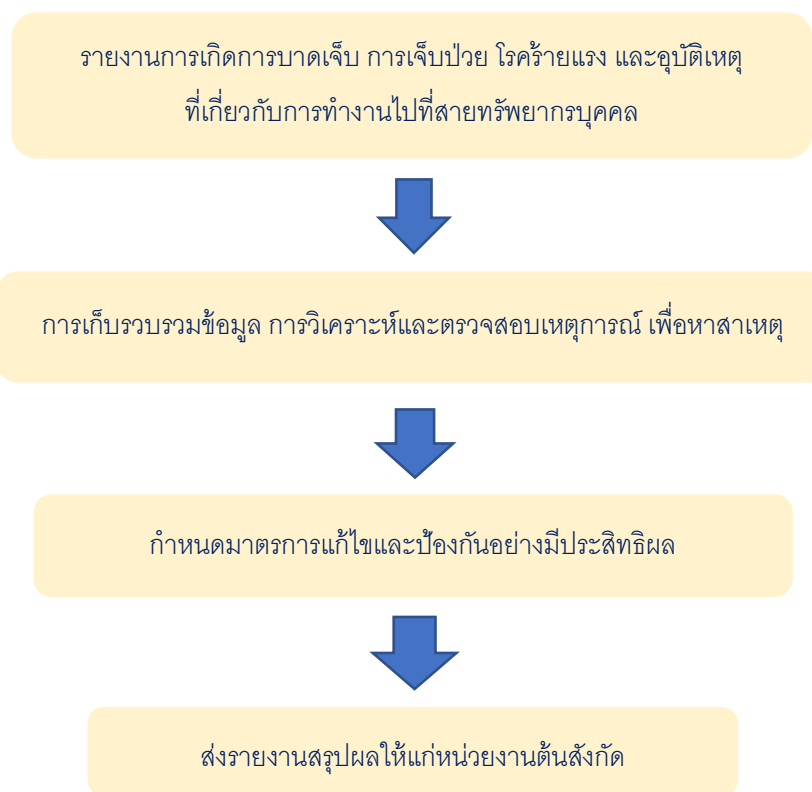
ประเด็นความเสี่ยงหรือสิ่งซึ่งอันตราย	วิธีการบริหารจัดการ
ฝุ่นผงจากหมึกเครื่องพิมพ์และเครื่องถ่ายเอกสาร	<ul style="list-style-type: none"> ● จัดให้มีห้องถ่ายเอกสารแยกจากโต๊ะทำงานส่วนบุคคล ● ติดตั้งเครื่องกรองอากาศในบริเวณที่มีเครื่องถ่ายเอกสาร หรือเครื่องพิมพ์ขนาดใหญ่อยู่ใกล้โต๊ะทำงาน
แสงสว่างในที่ทำงาน	กำหนดค่าเฉลี่ยความเข้มข้นของแสงสว่างภายในอาคารเฉลี่ยมากกว่า 400-500 ลักซ์ ตามมาตรฐานสำหรับงานประจำในสำนักงาน ¹
คุณภาพอากาศในที่ทำงาน	<p>ควบคุมคุณภาพอากาศภายในอาคาร²</p> <ul style="list-style-type: none"> ● อุณหภูมิภายในอาคารไม่เกิน 24-26 องศาเซลเซียส ● ค่าความชื้นสัมพัทธ์ ไม่เกิน 70 % ● ก๊าซคาร์บอนไดออกไซด์ ไม่เกิน 1,000 ppm ● ก๊าซคาร์บอนมอนอกไซด์ ไม่เกิน 9 ppm ● ฝุ่นละอองขนาดเล็กที่มีอนุภาคไม่เกิน 2.5 ไมครอน ไม่เกิน 35 ไมโครกรัมต่อลูกบาศก์เมตร ● ฝุ่นละอองที่มีอนุภาคไม่เกิน 10 ไมครอน ไม่เกิน 50 ไมโครกรัมต่อลูกบาศก์เมตร
เสียงรบกวนในที่ทำงาน	<ul style="list-style-type: none"> ● ควบคุมระดับเสียงที่ลูกจ้างได้รับเฉลี่ยตลอดเวลาการทำงานในแต่ละวัน (Time Weighted Average-TWA) ไม่ให้เกินมาตรฐานที่กำหนดในกฎกระทรวง (80 เดซิเบล (เอ))

¹ ตามกฎกระทรวงแรงงาน กำหนดมาตรฐานในการบริหารจัดการ และดำเนินการด้านความปลอดภัย อาชีวอนามัย และสภาพแวดล้อมในการทำงาน เกี่ยวกับความร้อน แสงสว่าง และเสียง พ.ศ. 2559 โดยใช้เกณฑ์มาตรฐานความปลอดภัยตามประกาศกรมสวัสดิการและคุ้มครองแรงงาน เรื่อง มาตรฐานความเข้มของแสงสว่าง ลงวันที่ 27 พฤศจิกายน พ.ศ. 2560 ข้อ 4

² Singapore Standard SS 554:2009 Code of Practice for Indoor Air Quality for Air-Conditioned Buildings และประกาศกรมอนามัย เรื่อง ค่าเฝ้าระวังคุณภาพอากาศภายในอาคารสาธารณะ พ.ศ. 2565

ประเด็นความเสี่ยงหรือสิ่งซึ่งบ่งอันตราย	วิธีการบริหารจัดการ
ความเครียดในที่ทำงาน	<ul style="list-style-type: none"> • จัดให้มีช่องทางรับเรื่องราวร้องเรียน ร้องทุกข์ การแจ้งเบาะแสหรือข้อร้องเรียน เมื่อถูกเลือกปฏิบัติหรือถูกคุกคามในทุกรูปแบบ • จัดให้มีบริการสุขภาพและแพทย์เฉพาะทางเกี่ยวกับโรคจิตเวช เพื่อการรักษาปัญหาความเครียดและสุขภาพจิต

ในกรณีเกิดการบาดเจ็บ การเจ็บป่วย โรคภัยแรง และอุบัติเหตุที่เกิดจากการทำงานขึ้น ธนาคารมีการเก็บรวบรวมข้อมูล วิเคราะห์และตรวจสอบ เพื่อให้ทราบถึงสาเหตุ พร้อมทั้งกำหนดแนวทางในการแก้ไขและมาตรการป้องกันการเกิดสาเหตุของปัญหาอย่างมีประสิทธิภาพ รวมถึงรายงานผลให้แก่หน่วยงานต้นสังกัดของพนักงานรับทราบ



นอกจากนี้ ธนาคารยังดำเนินการตรวจสอบภายใน และจัดจ้างผู้รับเหมาและผู้ตรวจสอบภายนอกที่มีความชำนาญเฉพาะทางให้ตรวจประเมินสภาพแวดล้อมการทำงานภายในธนาคารเป็นประจำ เช่น การตรวจความปลอดภัยของตัวอาคาร ระบบไฟฟ้า ระดับเสียง และคุณภาพอากาศในพื้นที่ทำงาน ให้สอดคล้องกับกฎหมายและมาตรฐานในประเทศ ตลอดจนมาตรฐานสากล เช่น Singapore Standard SS 544:2009 Code of Practice for Indoor Air Quality for Air-Conditioned Buildings

- **การจัดทำแผนการดำเนินงานเพื่อเตรียมการและตอบสนองต่อเหตุการณ์ฉุกเฉิน**

ธนาคารได้จัดทำแผนปฏิบัติการ และจัดเตรียมอุปกรณ์และทรัพยากรที่จำเป็นและพร้อมใช้งานได้ตลอดเวลา เพื่อให้สามารถรับมือกับกรณีการเกิดเหตุการณ์ฉุกเฉินได้อย่างทันท่วงที นอกจากนี้ ธนาคารจัดให้มีแผนการฝึกซ้อมดับเพลิงและอพยพหนีไฟเป็นประจำทุกปีในพื้นที่อาคารสำนักงานและสาขาของธนาคารทั่วประเทศ เพื่อให้พนักงานสามารถรับมือกับเหตุเพลิงไหม้ได้อย่างมีสติและลดความเสียหายต่อชีวิตและทรัพย์สินลงได้

- **การให้ความรู้และการฝึกอบรมด้านอาชีวอนามัย ความปลอดภัย และสภาพแวดล้อมในการทำงาน**

ธนาคารได้ให้ความรู้เกี่ยวกับเรื่องความปลอดภัยและอาชีวอนามัยภายในอาคารเบื้องต้น เช่น การใช้อุปกรณ์ดับเพลิงแต่ละชนิด ขั้นตอนการอพยพหนีไฟ และช่องทางในการรับแจ้งเหตุให้แก่พนักงานใหม่ทุกคน นอกจากนี้ ธนาคารยังจัดอบรมหลักสูตรเจ้าหน้าที่ความปลอดภัยเพื่อให้พนักงานเข้าใจถึงบทบาทหน้าที่และความรับผิดชอบของเจ้าหน้าที่ความปลอดภัยของธนาคาร รวมถึงกฎระเบียบเรื่องความปลอดภัยของธนาคาร

- **การนำเกณฑ์ด้านอาชีวอนามัย ความปลอดภัย และสภาพแวดล้อมในการทำงานมาใช้ในการจัดซื้อจัดจ้างและจัดทำข้อกำหนดในสัญญา**

ในกระบวนการคัดกรองคู่ค้า³ ธนาคารกำหนดให้มีการพิจารณาประเด็นด้าน ESG ซึ่งครอบคลุมถึงเรื่องการบริหารจัดการและการประเมินความเสี่ยงด้านอาชีวอนามัย ความปลอดภัย และสภาพแวดล้อมในการทำงานของคู่ค้าเป็นหนึ่งในเกณฑ์คัดกรองคู่ค้าก่อนขึ้นทะเบียนกับธนาคาร

³ คู่ค้าในห่วงโซ่อุปทานของธนาคารแบ่งออกเป็น 3 กลุ่ม ได้แก่ คู่ค้า (ผู้ส่งมอบวัสดุอุปกรณ์ที่ใช้ในการดำเนินธุรกิจ โดยผ่านส่วนจัดซื้อของธนาคาร) ผู้รับจ้าง (ผู้ให้บริการงานซ่อมแซม ปรับปรุง และดูแลรักษาอุปกรณ์และอาคารสำนักงานต่าง ๆ ของธนาคาร) และผู้ให้บริการภายนอก (ผู้ดำเนินการแทนธนาคารในงานเฉพาะด้านบางประเภท)