



สรุปผลการดำเนินงานของธนาคารและบริษัทย่อย

สำหรับไตรมาสสิ้นสุดวันที่ 31 มีนาคม 2562

อัตราการเติบโตของเศรษฐกิจไทยในปี 2562 คาดว่าน่าจะอยู่ในระดับที่ร้อยละ 3.8 ลดลงจากร้อยละ 4.1 ในปี 2561 ท่ามกลางภาวะการชะลอตัวของการค้าโลกและความเสี่ยงจากนโยบายทางการค้าของสหรัฐฯ การส่งออกในสองเดือนแรกของปีชะลอตัว ซึ่งเป็นปัจจัยที่กดดันการผลิตในอุตสาหกรรมที่เน้นการส่งออก ส่งผลให้กิจกรรมการผลิตในประเทศโดยรวมลดลง อย่างไรก็ตาม การบริโภคภาคเอกชนยังคงขยายตัว สอดคล้องกับรายได้ครัวเรือนในภาคเกษตรกรรมที่ปรับตัวดีขึ้นอย่างต่อเนื่อง ในระยะต่อไป ถึงแม้ว่าความเสี่ยงต่อการขยายตัวของเศรษฐกิจไทยจะเพิ่มขึ้นจากภาวะการชะลอตัวของเศรษฐกิจโลก แต่ความต่อเนื่องในการดำเนินนโยบายของภาครัฐ รวมถึงการลงทุนในโครงสร้างพื้นฐาน เช่น โครงการพัฒนาระเบียงเศรษฐกิจภาคตะวันออก หรือ อีอีซี จะเป็นปัจจัยสำคัญในการเพิ่มความเชื่อมั่นให้แก่ภาคเอกชน นอกจากนี้ นโยบายเพื่อเพิ่มกำลังซื้อของครัวเรือนซึ่งคาดว่าจะเกิดขึ้นภายใต้รัฐบาลชุดใหม่ จะช่วยสนับสนุนการบริโภคภายในประเทศได้ในระดับหนึ่ง

สำหรับผลการดำเนินงานไตรมาส 1 ปี 2562 ธนาคารกรุงเทพและบริษัทย่อยมีกำไรสุทธิส่วนที่เป็นของธนาคารจำนวน 9,028 ล้านบาท เพิ่มขึ้นเล็กน้อยที่ร้อยละ 0.3 จากไตรมาส 1 ปี 2561 โดยรายได้ดอกเบี้ยสุทธิเพิ่มขึ้นร้อยละ 6.9 และส่วนต่างอัตราดอกเบี้ยสุทธิเพิ่มขึ้นจากร้อยละ 2.34 เป็นร้อยละ 2.48 ส่วนรายได้ที่มีค่าใช้จ่ายลดลงร้อยละ 28.3 สาเหตุหลักจากกำไรสุทธิจากเงินลงทุนและรายได้ค่าธรรมเนียมและบริการสุทธิลดลงจากผลของการยกเว้นค่าธรรมเนียมการทำธุรกรรมผ่านช่องทางดิจิทัล และจากค่าธรรมเนียมจากการอำนวยความสะดวก สำหรับค่าใช้จ่ายจากการดำเนินงานลดลงร้อยละ 3.1 และมีอัตราส่วนค่าใช้จ่ายต่อรายได้จากการดำเนินงานที่ร้อยละ 42.6

ณ สิ้นเดือนมีนาคม 2562 ธนาคารมีเงินให้สินเชื่อจำนวน 2,029,810 ล้านบาท ลดลงร้อยละ 2.6 จากสิ้นปี 2561 จากสินเชื่อลูกค้าธุรกิจและลูกค้าบุคคล สำหรับอัตราส่วนเงินให้สินเชื่อต่อคุณภาพต่อเงินให้สินเชื่อรวมอยู่ที่ร้อยละ 3.5 และอัตราส่วนค่าถือหนี้สงสัยจะสูญต่อสินเชื่อต่อคุณภาพอยู่ที่ร้อยละ 189.0

ด้านเงินกองทุน ตามประกาศของธนาคารแห่งประเทศไทย เรื่องแนวทางการระบุและกำกับดูแลธนาคารพาณิชย์ที่มีนัยต่อความเสี่ยงเชิงระบบ (Domestic Systemically Important Banks: D-SIBs) ซึ่งกำหนดให้ธนาคารในฐานะธนาคารพาณิชย์ที่มีนัยต่อความเสี่ยงเชิงระบบต้องดำรงเงินกองทุนส่วนเพิ่มเพื่อรองรับความเสียหาย (Higher Loss Absorbency) ในรูปของเงินกองทุนชั้นที่ 1 ที่เป็นส่วนของเจ้าของต่อสินทรัพย์เสี่ยง เพิ่มเติมจากการดำรงอัตราส่วนเงินกองทุนขั้นต่ำอีกร้อยละ 1.0 โดยให้ทยอยดำรงอัตราส่วนเงินกองทุนส่วนเพิ่มอีกร้อยละ 0.5 ในแต่ละปี เริ่มตั้งแต่วันที่ 1 มกราคม 2562 จนอัตราส่วนเพิ่มเป็นร้อยละ 1.0 ตั้งแต่วันที่ 1 มกราคม 2563 สำหรับธนาคารหากันกับกำไรสุทธิงวดกรกฎาคมถึงธันวาคม 2561 และกำไรสุทธิในไตรมาส 1 ปี 2562 หักด้วยเงินปันผลที่จะจ่ายในเดือนพฤษภาคม 2562 เข้าเป็นเงินกองทุน อัตราส่วนเงินกองทุนทั้งสิ้น อัตราส่วนเงินกองทุนชั้นที่ 1 ที่เป็นส่วนของเจ้าของ และอัตราส่วนเงินกองทุนชั้นที่ 1 ต่อสินทรัพย์เสี่ยงของธนาคารและบริษัทย่อยจะอยู่ในระดับประมาณร้อยละ 18.9 ร้อยละ 17.4 และร้อยละ 17.4 ตามลำดับ ทั้งนี้ เงินกองทุนของธนาคารอยู่ในระดับที่สูงกว่าอัตราส่วนเงินกองทุนขั้นต่ำที่ธนาคารแห่งประเทศไทยกำหนด ซึ่งรวมส่วนเพิ่มตาม D-SIBs เรียบร้อยแล้ว



ธนาคารกรุงเทพ

ผลการดำเนินงานของธนาคารและบริษัทย่อยที่สำคัญ

หน่วย : ล้านบาท

| รายการ | ไตรมาส | | เปลี่ยนแปลง (%) | | |
|---|--------|--------|-----------------|---------|---------|
| | 1/2562 | 4/2561 | 1/2561 | 4/2561 | 1/2561 |
| กำไรสุทธิ * | 9,028 | 8,101 | 9,005 | 11.4% | 0.3% |
| กำไรต่อหุ้น (บาท) | 4.73 | 4.24 | 4.72 | 11.4% | 0.3% |
| ส่วนต่างอัตราดอกเบี้ยสุทธิ | 2.48% | 2.46% | 2.34% | 0.02% | 0.14% |
| รายได้ค่าธรรมเนียมและบริการสุทธิ | | | | | |
| ต่อรายได้จากการดำเนินงาน | 23.9% | 24.3% | 24.1% | (0.4)% | (0.2)% |
| อัตราส่วนค่าใช้จ่ายต่อรายได้จากการดำเนินงาน | 42.6% | 56.2% | 39.9% | (13.6)% | 2.7% |
| กำไรสุทธิต่อสินทรัพย์เฉลี่ย * | 1.17% | 1.04% | 1.17% | 0.13% | - |
| กำไรสุทธิต่อส่วนของผู้ถือหุ้น * | 8.74% | 7.86% | 9.05% | 0.88% | (0.31)% |

* ส่วนที่เป็นของธนาคาร

หน่วย : ล้านบาท

| รายการ | มีนาคม | ธันวาคม | มีนาคม | เปลี่ยนแปลง (%) | |
|---------------------------------------|-----------|-----------|-----------|-----------------|-------------|
| | 2562 | 2561 | 2561 | ธันวาคม 2561 | มีนาคม 2561 |
| เงินให้สินเชื่อ ** | 2,029,810 | 2,083,160 | 1,978,511 | (2.6)% | 2.6% |
| เงินรับฝาก | 2,340,979 | 2,326,470 | 2,334,078 | 0.6% | 0.3% |
| อัตราส่วนเงินให้สินเชื่อต่อเงินรับฝาก | 86.7% | 89.5% | 84.8% | (2.8)% | 1.9% |
| เงินให้สินเชื่อด้วยคุณภาพ | 83,668 | 80,137 | 92,165 | 4.4% | (9.2)% |
| อัตราส่วนเงินให้สินเชื่อด้วยคุณภาพ | | | | | |
| ต่อเงินให้สินเชื่อรวม | 3.5% | 3.4% | 3.8% | 0.1% | (0.3)% |
| อัตราส่วนค่าเผื่อหนี้สงสัยจะสูญต่อ | | | | | |
| เงินให้สินเชื่อด้วยคุณภาพ | 189.0% | 190.9% | 159.3% | (1.9)% | 29.7% |
| อัตราส่วนเงินกองทุนทั้งสิ้น | 18.1% | 18.0% | 18.0% | 0.1% | 0.1% |

** หักรายได้รอดักบัญชี



ธนาคารกรุงเทพ

รายได้และค่าใช้จ่ายในการดำเนินงานของธนาคารและบริษัทย่อย

หน่วย : ล้านบาท

| รายการ | ไตรมาส | | เปลี่ยนแปลง (%) | | |
|---|--------|--------|-----------------|---------|---------|
| | 1/2562 | 4/2561 | 1/2561 | 4/2561 | |
| รายได้ดอกเบี้ยสุทธิ | 18,299 | 18,423 | 17,123 | (0.7)% | 6.9% |
| รายได้ที่มีค่าใช้จ่าย | 10,328 | 10,651 | 14,414 | (3.0)% | (28.3)% |
| ค่าใช้จ่ายจากการดำเนินงาน | 12,201 | 16,344 | 12,594 | (25.3)% | (3.1)% |
| ค่าใช้จ่ายหนี้สูญ หนี้สงสัยจะสูญ และ ขาดทุนจากการด้อยค่า | 5,078 | 2,765 | 7,322 | 83.7% | (30.6)% |
| กำไรจากการดำเนินงานก่อนภาษีเงินได้ | 11,348 | 9,965 | 11,621 | 13.9% | (2.3)% |
| ภาษีเงินได้นิติบุคคล | 2,225 | 1,767 | 2,522 | 25.9% | (11.8)% |
| กำไรสุทธิ | 9,123 | 8,198 | 9,099 | 11.3% | 0.3% |
| กำไรสุทธิ * | 9,028 | 8,101 | 9,005 | 11.4% | 0.3% |
| กำไรเบ็ดเสร็จรวม * | 12,442 | 8,240 | 3,738 | 51.0% | 232.9% |

* ส่วนที่เป็นของธนาคาร

ธนาคารและบริษัทย่อยมีกำไรสุทธิส่วนที่เป็นของธนาคารในไตรมาส 1 ปี 2562 จำนวน 9,028 ล้านบาท เพิ่มขึ้น 927 ล้านบาท หรือร้อยละ 11.4 จากไตรมาส 4 ปี 2561 สาเหตุหลักจากค่าใช้จ่ายจากการดำเนินงานลดลง 4,143 ล้านบาท หรือร้อยละ 25.3 ส่วนใหญ่จากค่าใช้จ่ายเกี่ยวกับพนักงานลดลงเนื่องจากไตรมาสก่อนธนาคารรับรู้ประมาณการหนี้สินผลประโยชน์ของพนักงานหลังออกจากงานจากการปรับอัตราค่าชดเชยกรณีพนักงานเกษียณอายุตามพระราชบัญญัติคุ้มครองแรงงาน (ฉบับที่ 7) พ.ศ. 2562 รายได้ดอกเบี้ยสุทธิลดลงเล็กน้อยจำนวน 124 ล้านบาท และรายได้ที่มีค่าใช้จ่ายลดลงจำนวน 323 ล้านบาท จากกำไรสุทธิจากรูกรวมเพื่อค้าและปริวรรตเงินตราต่างประเทศลดลง และรายได้ค่าธรรมเนียมและบริการสุทธิลดลงส่วนใหญ่จากค่าธรรมเนียมจากการอำนวยความสะดวก ขณะที่กำไรสุทธิจากเงินลงทุนเพิ่มขึ้น สำหรับค่าใช้จ่ายหนี้สูญและหนี้สงสัยจะสูญเพิ่มขึ้น 2,313 ล้านบาท

หากเปรียบเทียบกับไตรมาส 1 ปี 2561 ธนาคารและบริษัทย่อยมีกำไรสุทธิส่วนที่เป็นของธนาคารเพิ่มขึ้นเล็กน้อยจำนวน 23 ล้านบาท โดยมีรายได้ดอกเบี้ยสุทธิเพิ่มขึ้น 1,176 ล้านบาท หรือร้อยละ 6.9 ปัจจัยหลักจากอัตราผลตอบแทนจากสินทรัพย์ที่ก่อให้เกิดรายได้ปรับตัวดีขึ้นและการขยายตัวของเงินให้สินเชื่อ ขณะที่รายได้ที่มีค่าใช้จ่ายลดลง 4,086 ล้านบาท หรือร้อยละ 28.3 สาเหตุหลักจากกำไรสุทธิจากเงินลงทุนลดลง และรายได้ค่าธรรมเนียมและบริการสุทธิลดลงจากผลของการยกเว้นค่าธรรมเนียมการทำธุรกรรมผ่านช่องทางดิจิทัล และจากค่าธรรมเนียมจากการอำนวยความสะดวก สำหรับค่าใช้จ่ายหนี้สูญและหนี้สงสัยจะสูญลดลง 2,244 ล้านบาท



รายได้ดอกเบี้ยสุทธิ

หน่วย : ล้านบาท

| รายการ | ไตรมาส | | เปลี่ยนแปลง (%) | | |
|--|---------------|---------------|-----------------|---------------|-------------|
| | 1/2562 | 4/2561 | 1/2561 | 4/2561 | 1/2561 |
| รายได้ดอกเบี้ย | | | | | |
| เงินให้สินเชื่อ | 23,696 | 24,026 | 22,366 | (1.4)% | 5.9% |
| รายการระหว่างธนาคารและตลาดเงิน | 2,321 | 2,048 | 2,057 | 13.3% | 12.8% |
| เงินลงทุน | 2,348 | 2,435 | 2,160 | (3.6)% | 8.7% |
| รวมรายได้ดอกเบี้ย | 28,365 | 28,509 | 26,583 | (0.5)% | 6.7% |
| ค่าใช้จ่ายดอกเบี้ย | | | | | |
| เงินรับฝาก | 5,526 | 5,499 | 5,288 | 0.5% | 4.5% |
| รายการระหว่างธนาคารและตลาดเงิน | 557 | 545 | 405 | 2.2% | 37.5% |
| เงินนำส่งสถาบันคุ้มครองเงินฝากและ กองทุนเพื่อการฟื้นฟูฯ | 2,453 | 2,446 | 2,440 | 0.3% | 0.5% |
| ตราสารหนี้ที่ออกและเงินกู้ยืม | 1,530 | 1,596 | 1,327 | (4.1)% | 15.3% |
| รวมค่าใช้จ่ายดอกเบี้ย | 10,066 | 10,086 | 9,460 | (0.2)% | 6.4% |
| รายได้ดอกเบี้ยสุทธิ | 18,299 | 18,423 | 17,123 | (0.7)% | 6.9% |
| อัตราผลตอบแทนจากสินทรัพย์ที่ก่อให้เกิดรายได้ | 3.84% | 3.81% | 3.64% | 0.03% | 0.20% |
| ต้นทุนทางการเงิน | 1.58% | 1.56% | 1.48% | 0.02% | 0.10% |
| ส่วนต่างอัตราดอกเบี้ยสุทธิ | 2.48% | 2.46% | 2.34% | 0.02% | 0.14% |

ธนาคารและบริษัทย่อยมีส่วนต่างอัตราดอกเบี้ยสุทธิในไตรมาส 1 ปี 2562 อยู่ที่ร้อยละ 2.48 เพิ่มขึ้นจากไตรมาสก่อน ร้อยละ 0.02 จากการเพิ่มขึ้นของอัตราผลตอบแทนจากสินทรัพย์ที่ก่อให้เกิดรายได้ทุกประเภท

เมื่อเทียบกับไตรมาส 1 ปี 2561 ส่วนต่างอัตราดอกเบี้ยสุทธิเพิ่มขึ้นร้อยละ 0.14 จากอัตราผลตอบแทนจากสินทรัพย์ที่ก่อให้เกิดรายได้ทุกประเภทปรับตัวดีขึ้น ประกอบกับการเพิ่มขึ้นของปริมาณเงินให้สินเชื่อ ส่งผลให้รายได้ดอกเบี้ยเพิ่มขึ้น 1,782 ล้านบาท จากไตรมาสเดียวกันของปีก่อน โดยมีรายได้ดอกเบี้ยจากเงินให้สินเชื่อเพิ่มขึ้น 1,330 ล้านบาท ขณะที่ค่าใช้จ่ายดอกเบี้ยเพิ่มขึ้น 606 ล้านบาท เป็นผลจากการขยายตัวของเงินรับฝาก และปริมาณเงินกู้ยืมที่เพิ่มขึ้นจากการออกหุ้นกู้

| อัตราดอกเบี้ยธนาคารกรุงเทพ | มี.ค. 62 | ธ.ค. 61 | ก.ย. 61 | มิ.ย. 61 | มี.ค. 61 | ธ.ค. 60 |
|---|--------------|--------------|--------------|--------------|--------------|--------------|
| อัตราดอกเบี้ยเงินให้สินเชื่อ (%) | | | | | | |
| MOR | 7.125 | 7.125 | 7.125 | 7.125 | 7.125 | 7.125 |
| MRR | 7.125 | 7.125 | 7.125 | 7.125 | 7.125 | 7.125 |
| MLR | 6.250 | 6.250 | 6.250 | 6.250 | 6.250 | 6.250 |
| อัตราดอกเบี้ยเงินรับฝาก (%) | | | | | | |
| ออมทรัพย์ | 0.500-0.625 | 0.500-0.625 | 0.500-0.625 | 0.500-0.625 | 0.500-0.625 | 0.500-0.625 |
| ฝากประจำ 3 เดือน | 1.000 | 1.000 | 1.000 | 1.000 | 1.000 | 1.000 |
| ฝากประจำ 6 เดือน | 1.250 | 1.250 | 1.250 | 1.250 | 1.250 | 1.250 |
| ฝากประจำ 12 เดือน | 1.500 | 1.500 | 1.500 | 1.500 | 1.500 | 1.500 |
| อัตราดอกเบี้ยนโยบายของ ธปท. (%) | 1.750 | 1.750 | 1.500 | 1.500 | 1.500 | 1.500 |



ธนาคารกรุงเทพ

รายได้ที่มีใช้ดอกเบี้ย

หน่วย : ล้านบาท

| รายการ | ไตรมาส | | เปลี่ยนแปลง (%) | | |
|--|---------------|---------------|-----------------|---------------|----------------|
| | 1/2562 | 4/2561 | 1/2561 | 4/2561 | 1/2561 |
| รายได้ค่าธรรมเนียมและบริการ | 9,587 | 9,707 | 10,013 | (1.2)% | (4.3)% |
| หัก ค่าใช้จ่ายค่าธรรมเนียมและบริการ | 2,747 | 2,637 | 2,411 | 4.2% | 13.9% |
| รายได้ค่าธรรมเนียมและบริการสุทธิ | 6,840 | 7,070 | 7,602 | (3.3)% | (10.0)% |
| กำไรสุทธิจากธุรกรรมเพื่อค้าและ ปริวรรตเงินตราต่างประเทศ | 1,759 | 2,074 | 1,654 | (15.2)% | 6.3% |
| กำไรสุทธิจากเงินลงทุน | 775 | 463 | 3,527 | 67.4% | (78.0)% |
| ส่วนแบ่งกำไรจากเงินลงทุนตามวิธีส่วนได้เสีย | 44 | 21 | 35 | 109.5% | 25.7% |
| กำไรจากการจำหน่ายสินทรัพย์ | 156 | 165 | 349 | (5.5)% | (55.3)% |
| รายได้จากเงินปันผล | 637 | 691 | 592 | (7.8)% | 7.6% |
| รายได้จากการดำเนินงานอื่นๆ | 117 | 167 | 655 | (29.9)% | (82.1)% |
| รายได้จากการดำเนินงานอื่น | 3,488 | 3,581 | 6,812 | (2.6)% | (48.8)% |
| รวมรายได้ที่มีใช้ดอกเบี้ย | 10,328 | 10,651 | 14,414 | (3.0)% | (28.3)% |
| รายได้ค่าธรรมเนียมและบริการสุทธิต่อ รายได้จากการดำเนินงาน | 23.9% | 24.3% | 24.1% | (0.4)% | (0.2)% |

ธนาคารและบริษัทย่อยมีรายได้ที่มีใช้ดอกเบี้ยในไตรมาส 1 ปี 2562 จำนวน 10,328 ล้านบาท ลดลง 323 ล้านบาท หรือร้อยละ 3.0 จากไตรมาส 4 ปี 2561 สาเหตุหลักจากการลดลงของกำไรสุทธิจากธุรกรรมเพื่อค้าและปริวรรตเงินตราต่างประเทศ และรายได้ค่าธรรมเนียมและบริการสุทธิซึ่งส่วนใหญ่ลดลงจากค่าธรรมเนียมจากการอำนวยความสะดวก ขณะที่กำไรสุทธิจากเงินลงทุนเพิ่มขึ้น

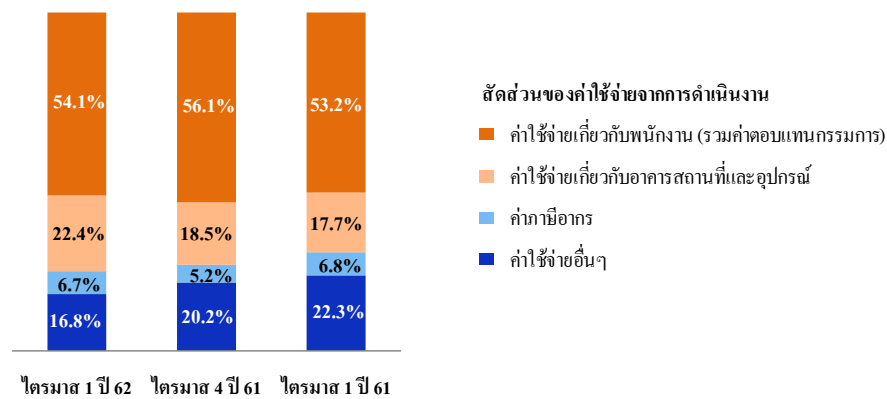
หากเทียบกับไตรมาส 1 ปี 2561 รายได้ที่มีใช้ดอกเบี้ยลดลง 4,086 ล้านบาท หรือร้อยละ 28.3 สาเหตุหลักจากกำไรสุทธิจากเงินลงทุนลดลง 2,752 ล้านบาท และรายได้ค่าธรรมเนียมและบริการสุทธิลดลง 762 ล้านบาท ส่วนใหญ่เกิดจากผลของการยกเว้นค่าธรรมเนียมการทำธุรกรรมผ่านช่องทางดิจิทัลซึ่งเริ่มยกเว้นตั้งแต่เดือนเมษายน ปี 2561 การลดลงของค่าธรรมเนียมจากการอำนวยความสะดวก และค่าธรรมเนียมจากธุรกิจหลักทรัพย์ ขณะที่ค่าธรรมเนียมจากบริการประกันผ่านธนาคารและบริการกองทุนรวมยังเติบโตดี



ค่าใช้จ่ายจากการดำเนินงาน

หน่วย : ล้านบาท

| รายการ | ไตรมาส | | เปลี่ยนแปลง (%) | | |
|---|---------------|---------------|-----------------|----------------|---------------|
| | 1/2562 | 4/2561 | 1/2561 | 4/2561 | 1/2561 |
| ค่าใช้จ่ายเกี่ยวกับพนักงาน | 6,563 | 9,111 | 6,670 | (28.0)% | (1.6)% |
| ค่าตอบแทนกรรมการ | 34 | 53 | 35 | (35.8)% | (2.9)% |
| ค่าใช้จ่ายเกี่ยวกับอาคารสถานที่และอุปกรณ์ | 2,738 | 3,029 | 2,223 | (9.6)% | 23.2% |
| ค่าภาษีอากร | 816 | 853 | 862 | (4.3)% | (5.3)% |
| ค่าใช้จ่ายอื่นๆ | 2,050 | 3,298 | 2,804 | (37.8)% | (26.9)% |
| รวมค่าใช้จ่ายจากการดำเนินงาน | 12,201 | 16,344 | 12,594 | (25.3)% | (3.1)% |
| อัตราส่วนค่าใช้จ่ายต่อรายได้จากการดำเนินงาน | 42.6% | 56.2% | 39.9% | (13.6)% | 2.7% |



ในไตรมาส 1 ปี 2562 ธนาคารและบริษัทย่อยมีค่าใช้จ่ายจากการดำเนินงาน 12,201 ล้านบาท ลดลง 4,143 ล้านบาท หรือร้อยละ 25.3 จากไตรมาส 4 ปี 2561 สาเหตุหลักจากไตรมาสก่อนมีค่าใช้จ่ายเกี่ยวกับพนักงานเพื่อรองรับประมาณการหนี้สิน ผลประโยชน์ของพนักงานหลังออกจากงานจำนวน 2,523 ล้านบาท จากการปรับค่าชดเชยกรณีพนักงานเกษียณอายุตามพระราชบัญญัติคุ้มครองแรงงาน (ฉบับที่ 7) พ.ศ. 2562 นอกจากนี้ ค่าใช้จ่ายอื่นลดลง 1,248 ล้านบาท ซึ่งลดลงตามฤดูกาล

หากเทียบกับไตรมาส 1 ปี 2561 ค่าใช้จ่ายจากการดำเนินงานลดลง 393 ล้านบาท หรือร้อยละ 3.1 จากค่าใช้จ่ายอื่นๆ และค่าใช้จ่ายเกี่ยวกับพนักงานลดลง ขณะที่ค่าใช้จ่ายเกี่ยวกับอาคารสถานที่และอุปกรณ์เพิ่มขึ้นส่วนใหญ่จากการลงทุนด้านเทคโนโลยี



ค่าใช้จ่ายหนี้สูญ หนี้สงสัยจะสูญ และขาดทุนจากการด้อยค่า

หน่วย : ล้านบาท

| รายการ | ไตรมาส | | เปลี่ยนแปลง (%) | | |
|---|--------|--------|-----------------|--------|----------|
| | 1/2562 | 4/2561 | 1/2561 | 4/2561 | 1/2561 |
| หนี้สูญและหนี้สงสัยจะสูญ | 4,437 | 2,909 | 7,369 | 52.5% | (39.8)% |
| ขาดทุนจากการปรับโครงสร้างหนี้ (โอนกลับ) | 641 | (144) | (47) | 545.1% | 1,463.8% |
| รวม | 5,078 | 2,765 | 7,322 | 83.7% | (30.6)% |

ในไตรมาส 1 ปี 2562 ธนาคารและบริษัทย่อยมีค่าใช้จ่ายหนี้สูญ หนี้สงสัยจะสูญ และขาดทุนจากการด้อยค่า จำนวน 5,078 ล้านบาท เทียบกับจำนวน 2,765 ล้านบาท ในไตรมาส 4 ปี 2561 และจำนวน 7,322 ล้านบาท ในไตรมาส 1 ปี 2561

รายการที่สำคัญในงบแสดงฐานะการเงิน

สินทรัพย์

หน่วย : ล้านบาท

| รายการ | ธันวาคม | | เปลี่ยนแปลง (%) | | |
|-------------------------------------|-------------|--------------|-----------------|--------------|-------------|
| | มีนาคม 2562 | ธันวาคม 2561 | มีนาคม 2561 | ธันวาคม 2561 | มีนาคม 2561 |
| รายการระหว่างธนาคารและตลาดเงินสุทธิ | 520,967 | 450,700 | 634,237 | 15.6% | (17.9)% |
| เงินลงทุนสุทธิ | 575,605 | 556,788 | 523,259 | 3.4% | 10.0% |
| เงินลงทุนสุทธิในบริษัทร่วม | 1,652 | 1,608 | 1,495 | 2.7% | 10.5% |
| เงินให้สินเชื่อ * | 2,029,810 | 2,083,160 | 1,978,511 | (2.6)% | 2.6% |
| ทรัพย์สินรอการขายสุทธิ | 10,613 | 10,604 | 10,546 | 0.1% | 0.6% |
| รวมสินทรัพย์ | 3,148,836 | 3,116,750 | 3,173,916 | 1.0% | (0.8)% |

* หักรายได้รอตัดบัญชี

ณ วันที่ 31 มีนาคม 2562 ธนาคารและบริษัทย่อยมีสินทรัพย์รวม 3,148,836 ล้านบาท เพิ่มขึ้น 32,086 ล้านบาท จาก ณ สิ้นเดือนธันวาคม 2561 รายการที่สำคัญ ได้แก่ รายการระหว่างธนาคารและตลาดเงินสุทธิมีจำนวน 520,967 ล้านบาท เพิ่มขึ้น 70,267 ล้านบาท ส่วนใหญ่จากการเพิ่มขึ้นของปริมาณธุรกรรมการให้สินเชื่อ และเงินลงทุนสุทธิมีจำนวน 575,605 ล้านบาท เพิ่มขึ้น 18,817 ล้านบาท หรือร้อยละ 3.4 จากการเพิ่มขึ้นมากของเงินลงทุนเพื่อขายและเงินลงทุนเพื่อค้า ขณะที่เงินให้สินเชื่อมีจำนวน 2,029,810 ล้านบาท ลดลง 53,350 ล้านบาท หรือร้อยละ 2.6

เงินให้สินเชื่อ

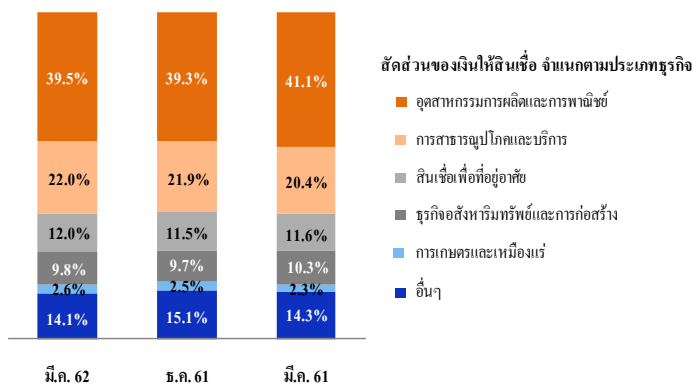
ณ วันที่ 31 มีนาคม 2562 ธนาคารและบริษัทย่อยมีเงินให้สินเชื่อจำนวน 2,029,810 ล้านบาท ลดลงจากสิ้นเดือนธันวาคม 2561 จำนวน 53,350 ล้านบาท หรือร้อยละ 2.6 เป็นการลดลงของสินเชื่อลูกค้าธุรกิจและลูกค้าบุคคล



หน่วย : ล้านบาท

| เงินให้สินเชื่อ * | มีนาคม | | | เปลี่ยนแปลง (%) | |
|-------------------------------------|------------------|------------------|------------------|-----------------|-------------|
| | มีนาคม 2562 | ธันวาคม 2561 | มีนาคม 2561 | ธันวาคม 2561 | มีนาคม 2561 |
| จำแนกตามประเภทธุรกิจ | 2562 | 2561 | 2561 | | |
| อุตสาหกรรมการผลิตและการพาณิชย์ | 801,647 | 819,481 | 813,319 | (2.2)% | (1.4)% |
| การสาธารณสุขโลกและบริการ | 446,513 | 455,969 | 404,036 | (2.1)% | 10.5% |
| สินเชื่อเพื่อที่อยู่อาศัย | 243,754 | 240,047 | 229,441 | 1.5% | 6.2% |
| ธุรกิจอสังหาริมทรัพย์และการก่อสร้าง | 199,224 | 202,600 | 203,566 | (1.7)% | (2.1)% |
| การเกษตรและเหมืองแร่ | 53,134 | 51,498 | 46,242 | 3.2% | 14.9% |
| อื่นๆ | 285,538 | 313,565 | 281,907 | (8.9)% | 1.3% |
| รวมเงินให้สินเชื่อ | 2,029,810 | 2,083,160 | 1,978,511 | (2.6)% | 2.6% |

* หักรายได้รอตัดบัญชี



ธนาคารและบริษัทย่อยให้สินเชื่อในสัดส่วนสูงที่สุดแก่ธุรกิจในกลุ่มอุตสาหกรรมการผลิตและการพาณิชย์ที่ร้อยละ 39.5 รองลงมา ได้แก่ ภาคการสาธารณสุขโลกและบริการที่ร้อยละ 22.0 ภาคสินเชื่อเพื่อที่อยู่อาศัยร้อยละ 12.0 และภาคธุรกิจอสังหาริมทรัพย์และการก่อสร้างร้อยละ 9.8 โดยจำนวนเงินให้สินเชื่อที่ลดลงจากสิ้นเดือนธันวาคม 2561 ส่วนใหญ่จากภาคธุรกิจอื่นๆ และธุรกิจอุตสาหกรรมการผลิตและการพาณิชย์

เงินให้สินเชื่อจัดชั้นและค่าเผื่อหนี้สงสัยจะสูญ

หน่วย : ล้านบาท

| รายการ | เงินให้สินเชื่อและดอกเบี้ยค้างรับ * | | | ค่าเผื่อหนี้สงสัยจะสูญจากการจัดชั้นตามเกณฑ์ ธปท. | | |
|---|-------------------------------------|------------------|------------------|--|----------------|----------------|
| | มีนาคม 2562 | ธันวาคม 2561 | มีนาคม 2561 | มีนาคม 2562 | ธันวาคม 2561 | มีนาคม 2561 |
| จัดชั้นปกติ | 1,901,489 | 1,962,102 | 1,853,402 | 15,567 | 16,215 | 14,550 |
| จัดชั้นกล่าวถึงเป็นพิเศษ | 50,516 | 46,501 | 37,711 | 623 | 591 | 452 |
| จัดชั้นต่ำกว่ามาตรฐาน | 11,044 | 5,460 | 12,077 | 4,121 | 1,018 | 6,737 |
| จัดชั้นสงสัย | 19,035 | 20,884 | 15,080 | 9,296 | 10,608 | 8,505 |
| จัดชั้นสงสัยจะสูญ | 53,718 | 53,837 | 65,092 | 28,969 | 30,188 | 41,044 |
| รวม | 2,035,802 | 2,088,784 | 1,983,362 | 58,576 | 58,620 | 71,288 |
| <u>บวก</u> ค่าเผื่อหนี้สงสัยจะสูญส่วนที่เกินเกณฑ์ | | | | 93,476 | 88,968 | 73,268 |
| รวมค่าเผื่อหนี้สงสัยจะสูญจากการจัดชั้น | | | | 152,052 | 147,588 | 144,556 |
| <u>บวก</u> ค่าเผื่อการปรับมูลค่าจากการปรับโครงสร้างหนี้ | | | | 6,042 | 5,415 | 2,251 |
| รวมค่าเผื่อหนี้สงสัยจะสูญ | | | | 158,094 | 153,003 | 146,807 |

* หักรายได้รอตัดบัญชี



หน่วย : ล้านบาท

| รายการ | มีนาคม | ธันวาคม | มีนาคม | เปลี่ยนแปลง (%) | |
|--|--------|---------|--------|-----------------|-------------|
| | 2562 | 2561 | 2561 | ธันวาคม 2561 | มีนาคม 2561 |
| เงินให้สินเชื่อโดยคุณภาพก่อนหักค่าเผื่อนี้สงสัยจะสูญ | 83,668 | 80,137 | 92,165 | 4.4% | (9.2)% |
| อัตราส่วนเงินให้สินเชื่อโดยคุณภาพต่อเงินให้สินเชื่อรวม | 3.5% | 3.4% | 3.8% | 0.1% | (0.3)% |
| เงินให้สินเชื่อโดยคุณภาพสุทธิ (หลังหักค่าเผื่อนี้สงสัยจะสูญ) | 28,512 | 26,412 | 27,166 | 8.0% | 5.0% |
| อัตราส่วนเงินให้สินเชื่อโดยคุณภาพสุทธิต่อเงินให้สินเชื่อรวมสุทธิ | 1.2% | 1.2% | 1.2% | - | - |
| อัตราส่วนค่าเผื่อนี้สงสัยจะสูญต่อสำรองขั้นต่ำ | 244.7% | 238.9% | 199.6% | 5.8% | 45.1% |
| อัตราส่วนค่าเผื่อนี้สงสัยจะสูญต่อเงินให้สินเชื่อโดยคุณภาพ | 189.0% | 190.9% | 159.3% | (1.9)% | 29.7% |

ณ สิ้นเดือนมีนาคม 2562 ธนาคารและบริษัทย่อยมีเงินให้สินเชื่อโดยคุณภาพจำนวน 83,668 ล้านบาท เพิ่มขึ้น 3,531 ล้านบาท หรือร้อยละ 4.4 จาก ณ สิ้นเดือนธันวาคม 2561 โดยมีอัตราส่วนเงินให้สินเชื่อโดยคุณภาพต่อเงินให้สินเชื่อรวมอยู่ที่ร้อยละ 3.5

ธนาคารและบริษัทย่อยมีค่าเผื่อนี้สงสัยจะสูญ ณ สิ้นเดือนมีนาคม 2562 จำนวน 158,094 ล้านบาท โดยมีสำรองขั้นต่ำตามเกณฑ์ของธนาคารแห่งประเทศไทยจำนวน 64,618 ล้านบาท คิดเป็นอัตราส่วนค่าเผื่อนี้สงสัยจะสูญต่อสำรองขั้นต่ำเท่ากับร้อยละ 244.7 ทั้งนี้ อัตราส่วนค่าเผื่อนี้สงสัยจะสูญต่อเงินให้สินเชื่อโดยคุณภาพ ณ สิ้นเดือนมีนาคม 2562 เท่ากับร้อยละ 189.0

เงินลงทุนสุทธิ

ณ วันที่ 31 มีนาคม 2562 ธนาคารและบริษัทย่อยมีเงินลงทุนสุทธิจำนวน 575,605 ล้านบาท เพิ่มขึ้นจาก ณ สิ้นเดือนธันวาคม 2561 จำนวน 18,817 ล้านบาท หรือร้อยละ 3.4 ส่วนใหญ่จากเงินลงทุนเพื่อขายและเงินลงทุนเพื่อค้าเพิ่มขึ้น

หน่วย : ล้านบาท

| เงินลงทุน | มีนาคม | ธันวาคม | มีนาคม | เปลี่ยนแปลง (%) | |
|------------------------------|---------|---------|---------|-----------------|-------------|
| | 2562 | 2561 | 2561 | ธันวาคม 2561 | มีนาคม 2561 |
| จำแนกตามประเภทการถือครอง | | | | | |
| เงินลงทุนเพื่อค้า | 12,746 | 7,516 | 17,880 | 69.6% | (28.7)% |
| เงินลงทุนเพื่อขาย | 508,813 | 497,838 | 463,842 | 2.2% | 9.7% |
| ตราสารหนี้ที่จะถือจนครบกำหนด | 20,904 | 19,849 | 10,752 | 5.3% | 94.4% |
| เงินลงทุนทั่วไป | 33,142 | 31,585 | 30,785 | 4.9% | 7.7% |
| รวมเงินลงทุนสุทธิ | 575,605 | 556,788 | 523,259 | 3.4% | 10.0% |

ธนาคารและบริษัทย่อยมีเงินลงทุนสุทธิส่วนใหญ่เป็นเงินลงทุนในหลักทรัพย์รัฐบาลและรัฐวิสาหกิจ ซึ่ง ณ วันที่ 31 มีนาคม 2562 มีจำนวน 296,755 ล้านบาท คิดเป็นร้อยละ 51.6 ของเงินลงทุนทั้งหมด ส่วนที่เหลือเป็นเงินลงทุนในตราสารหนี้ต่างประเทศจำนวน 98,912 ล้านบาท และตราสารหนี้ภาคเอกชนจำนวน 56,788 ล้านบาท และเงินลงทุนสุทธิในตราสารทุนจำนวน 115,641 ล้านบาท



หน่วย : ล้านบาท

| เงินลงทุน * | มีนาคม 2562 | | ธันวาคม 2561 | | มีนาคม 2561 | | เปลี่ยนแปลง (%) | |
|-------------------------------|----------------|---------------|----------------|---------------|----------------|---------------|-----------------|--------------|
| | จำนวน | สัดส่วน | จำนวน | สัดส่วน | จำนวน | สัดส่วน | ธันวาคม 2561 | มีนาคม 2561 |
| จำแนกตามระยะเวลาที่ครบกำหนด | | | | | | | | |
| ภายใน 1 ปี | 120,165 | 20.8% | 145,295 | 26.0% | 81,259 | 15.5% | (17.3)% | 47.9% |
| เกินกว่า 1 ปี แต่ไม่เกิน 5 ปี | 303,766 | 52.6% | 284,505 | 51.0% | 307,531 | 58.6% | 6.8% | (1.2)% |
| เกินกว่า 5 ปี | 25,241 | 4.4% | 18,037 | 3.2% | 23,531 | 4.5% | 39.9% | 7.3% |
| ไม่มีกำหนดระยะเวลา | 128,085 | 22.2% | 110,559 | 19.8% | 112,433 | 21.4% | 15.9% | 13.9% |
| รวมเงินลงทุนสุทธิ | 577,257 | 100.0% | 558,396 | 100.0% | 524,754 | 100.0% | 3.4% | 10.0% |

* รวมเงินลงทุนสุทธิในบริษัทร่วม

หากพิจารณาตามระยะเวลาคงเหลือของเงินลงทุนสุทธิ (รวมเงินลงทุนสุทธิในบริษัทร่วม) ณ วันที่ 31 มีนาคม 2562 จำแนกได้เป็นส่วนที่มีระยะเวลาคงเหลือภายใน 1 ปี จำนวน 120,165 ล้านบาท ส่วนที่มีระยะเวลาคงเหลือเกินกว่า 1 ปี แต่ไม่เกิน 5 ปี จำนวน 303,766 ล้านบาท ส่วนที่มีระยะเวลาคงเหลือเกินกว่า 5 ปี จำนวน 25,241 ล้านบาท และส่วนที่ไม่มีกำหนดระยะเวลา จำนวน 128,085 ล้านบาท

หนี้สินและส่วนของผู้ถือหุ้น

หน่วย : ล้านบาท

| รายการ | มีนาคม 2562 | | ธันวาคม 2561 | | เปลี่ยนแปลง (%) | | |
|--------------------------------|------------------|---------|------------------|---------|------------------|-------------|---------------|
| | จำนวน | สัดส่วน | จำนวน | สัดส่วน | ธันวาคม 2561 | มีนาคม 2561 | |
| เงินรับฝาก | 2,340,979 | | 2,326,470 | | 2,334,078 | 0.6% | 0.3% |
| รายการระหว่างธนาคารและตลาดเงิน | 146,232 | | 136,862 | | 213,009 | 6.8% | (31.3)% |
| ตราสารหนี้ที่ออกและเงินกู้ยืม | 114,172 | | 116,348 | | 89,777 | (1.9)% | 27.2% |
| รวมหนี้สิน | 2,723,141 | | 2,703,591 | | 2,768,225 | 0.7% | (1.6)% |
| ส่วนของผู้ถือหุ้น * | 425,256 | | 412,814 | | 405,462 | 3.0% | 4.9% |

* ส่วนที่เป็นของธนาคาร

หนี้สินรวม ณ วันที่ 31 มีนาคม 2562 มีจำนวน 2,723,141 ล้านบาท เพิ่มขึ้น 19,550 ล้านบาท หรือร้อยละ 0.7 จาก ณ สิ้นเดือนธันวาคม 2561 ส่วนใหญ่เพิ่มขึ้นที่เงินรับฝาก 14,509 ล้านบาท หรือร้อยละ 0.6 ขณะที่ตราสารหนี้ที่ออกและเงินกู้ยืม ลดลง 2,176 ล้านบาท หรือร้อยละ 1.9

เงินรับฝาก

หน่วย : ล้านบาท

| เงินรับฝาก | มีนาคม 2562 | | ธันวาคม 2561 | | มีนาคม 2561 | | เปลี่ยนแปลง (%) | |
|---------------------------------------|------------------|---------------|------------------|---------------|------------------|---------------|-----------------|-------------|
| | จำนวน | สัดส่วน | จำนวน | สัดส่วน | จำนวน | สัดส่วน | ธันวาคม 2561 | มีนาคม 2561 |
| กระแสรายวัน | 107,105 | 4.6% | 101,557 | 4.4% | 110,531 | 4.7% | 5.5% | (3.1)% |
| ออมทรัพย์ | 1,113,948 | 47.6% | 1,117,522 | 48.0% | 1,089,645 | 46.7% | (0.3)% | 2.2% |
| ประจำ * | 1,119,926 | 47.8% | 1,107,391 | 47.6% | 1,133,902 | 48.6% | 1.1% | (1.2)% |
| รวมเงินรับฝาก | 2,340,979 | 100.0% | 2,326,470 | 100.0% | 2,334,078 | 100.0% | 0.6% | 0.3% |
| อัตราส่วนเงินให้สินเชื่อต่อเงินรับฝาก | | 86.7% | | 89.5% | | 84.8% | (2.8)% | 1.9% |

* รวมบัตรเงินฝาก

ณ วันที่ 31 มีนาคม 2562 ธนาคารและบริษัทย่อยมีเงินรับฝากจำนวน 2,340,979 ล้านบาท เพิ่มขึ้นจากสิ้นเดือนธันวาคม 2561 จำนวน 14,509 ล้านบาท หรือร้อยละ 0.6 จากการเพิ่มขึ้นมากของเงินรับฝากประจำ



ตราสารหนี้ที่ออกและเงินกู้ยืม

หน่วย : ล้านบาท

| ตราสารหนี้ที่ออกและเงินกู้ยืม จำแนกตามประเภทตราสาร | มีนาคม 2562 | | ธันวาคม 2561 | | มีนาคม 2561 | | เปลี่ยนแปลง (%) | |
|---|-------------|---------|--------------|---------|-------------|---------|-----------------|-------------|
| | จำนวน | สัดส่วน | จำนวน | สัดส่วน | จำนวน | สัดส่วน | ธันวาคม 2561 | มีนาคม 2561 |
| หุ้นกู้ไม่ด้อยสิทธิและไม่มีหลักประกัน | 104,994 | 87.6% | 107,027 | 87.6% | 81,219 | 84.9% | (1.9)% | 29.3% |
| หุ้นกู้ด้อยสิทธิประเภทไม่มีหลักประกัน | 14,310 | 11.9% | 14,587 | 11.9% | 14,049 | 14.7% | (1.9)% | 1.9% |
| ตั๋วแลกเงิน | 8 | 0.1% | 23 | 0.1% | 26 | 0.1% | (65.2)% | (69.2)% |
| อื่นๆ | 535 | 0.4% | 456 | 0.4% | 334 | 0.3% | 17.3% | 60.2% |
| รวมตราสารหนี้ที่ออกและเงินกู้ยืมก่อนหักส่วนลด | 119,847 | 100.0% | 122,093 | 100.0% | 95,628 | 100.0% | (1.8)% | 25.3% |
| หัก ส่วนลดมูลค่าเงินกู้ยืม | 5,675 | | 5,745 | | 5,851 | | (1.2)% | (3.0)% |
| รวมตราสารหนี้ที่ออกและเงินกู้ยืม | 114,172 | | 116,348 | | 89,777 | | (1.9)% | 27.2% |

ธนาคารและบริษัทย่อยมีตราสารหนี้ที่ออกและเงินกู้ยืม ณ วันที่ 31 มีนาคม 2562 จำนวน 114,172 ล้านบาท ลดลง 2,176 ล้านบาท จากสิ้นเดือนธันวาคม 2561 เป็นผลจากการแข็งค่าของเงินบาทของหุ้นกู้ไม่ด้อยสิทธิและไม่มีหลักประกันในต่างประเทศ

ส่วนของผู้ถือหุ้น

ส่วนของผู้ถือหุ้นส่วนที่เป็นของธนาคาร ณ วันที่ 31 มีนาคม 2562 มีจำนวน 425,256 ล้านบาท เพิ่มขึ้น 12,442 ล้านบาท หรือร้อยละ 3.0 จาก ณ สิ้นปี 2561 ส่วนใหญ่จากกำไรสุทธิส่วนที่เป็นของธนาคารสำหรับไตรมาส 1 ปี 2562 จำนวน 9,028 ล้านบาท โดยมีกำไรจากการวัดมูลค่าเงินลงทุนเผื่อขายเพิ่มขึ้น 4,213 ล้านบาท

หนี้สินที่อาจเกิดขึ้นในภายหน้า

หน่วย : ล้านบาท

| รายการ | มีนาคม | ธันวาคม | มีนาคม | เปลี่ยนแปลง (%) | |
|---|---------|---------|---------|-----------------|-------------|
| | 2562 | 2561 | 2561 | ธันวาคม 2561 | มีนาคม 2561 |
| การรับอวัลด์เงิน | 6,876 | 5,800 | 8,169 | 18.6% | (15.8)% |
| การค้าประกันการกู้ยืม | 31,489 | 32,236 | 19,650 | (2.3)% | 60.2% |
| การตามตั๋วแลกเงินค่าสินค้าเข้าที่ยังไม่ครบกำหนด | 19,122 | 19,041 | 15,307 | 0.4% | 24.9% |
| เดิตเตอร์ออฟเครดิต | 38,166 | 35,822 | 34,226 | 6.5% | 11.5% |
| ภาระผูกพันอื่น | | | | | |
| การค้าประกันการจำหน่ายตราสารหรือหลักทรัพย์ | - | - | 1,199 | - | (100.0)% |
| วงเงินเบิกเกินบัญชีที่ถูกค้างไม่ได้ถอน | 171,623 | 170,329 | 173,600 | 0.8% | (1.1)% |
| การค้าประกันอื่น | 264,096 | 270,320 | 261,731 | (2.3)% | 0.9% |
| อื่นๆ | 139,160 | 120,182 | 113,920 | 15.8% | 22.2% |
| รวมหนี้สินที่อาจเกิดขึ้นในภายหน้า | 670,532 | 653,730 | 627,802 | 2.6% | 6.8% |

ณ วันที่ 31 มีนาคม 2562 ธนาคารและบริษัทย่อยมีหนี้สินที่อาจเกิดขึ้นในภายหน้าจำนวน 670,532 ล้านบาท เพิ่มขึ้น 16,802 ล้านบาท หรือร้อยละ 2.6 จาก ณ สิ้นเดือนธันวาคม 2561 ส่วนใหญ่เพิ่มขึ้นจากภาระผูกพันอื่นๆ



แหล่งที่มาและใช้ไปของเงินทุน

ณ วันที่ 31 มีนาคม 2562 ธนาคารและบริษัทย่อยมีแหล่งที่มาของเงินทุนที่สำคัญประกอบด้วย เงินรับฝากจำนวน 2,340,979 ล้านบาท หรือคิดเป็นร้อยละ 74.3 ส่วนของเจ้าของส่วนที่เป็นของธนาคารจำนวน 425,256 ล้านบาท หรือคิดเป็นร้อยละ 13.5 รายการระหว่างธนาคารและตลาดเงินด้านหนี้สินจำนวน 146,232 ล้านบาท หรือคิดเป็นร้อยละ 4.6 และตราสารหนี้ที่ออกและเงินกู้ยืมจำนวน 114,172 ล้านบาท หรือคิดเป็นร้อยละ 3.6

สำหรับแหล่งใช้ไปของเงินทุนของธนาคารและบริษัทย่อยที่สำคัญประกอบด้วย เงินให้สินเชื่อจำนวน 2,029,810 ล้านบาท หรือคิดเป็นร้อยละ 64.5 เงินลงทุนสุทธิ (รวมเงินลงทุนสุทธิในบริษัทร่วม) จำนวน 577,257 ล้านบาท หรือคิดเป็นร้อยละ 18.3 รายการระหว่างธนาคารและตลาดเงินสุทธิด้านสินทรัพย์จำนวน 520,967 ล้านบาท หรือคิดเป็นร้อยละ 16.5

เงินกองทุนและอัตราส่วนเงินกองทุนต่อสินทรัพย์เสี่ยง

งบการเงินรวม

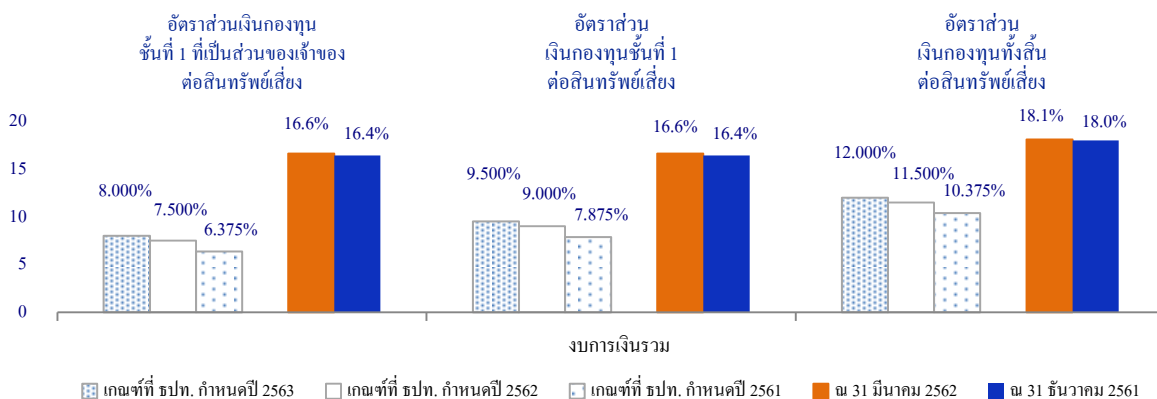
หน่วย : ล้านบาท

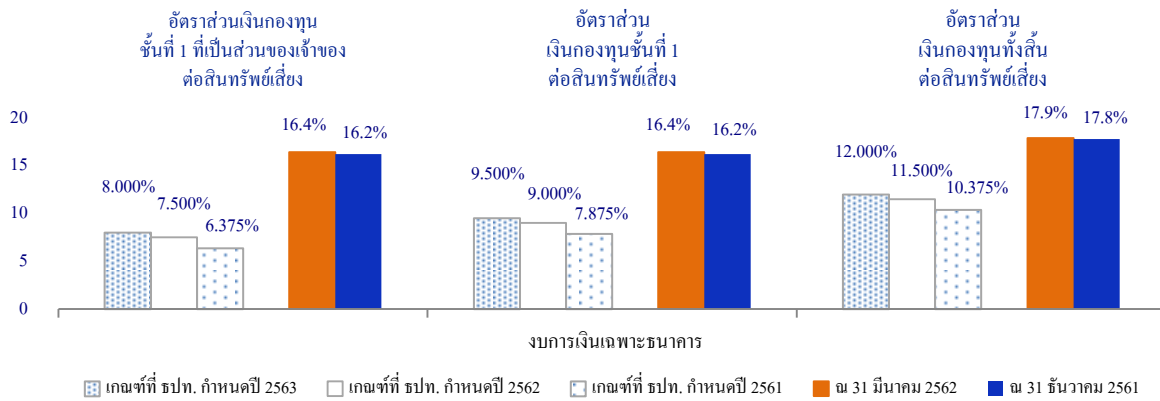
| รายการ | เงินกองทุน | | | อัตราส่วนเงินกองทุนต่อสินทรัพย์เสี่ยง | | |
|---|-------------|--------------|-------------|---------------------------------------|--------------|-------------|
| | มีนาคม 2562 | ธันวาคม 2561 | มีนาคม 2561 | มีนาคม 2562 | ธันวาคม 2561 | มีนาคม 2561 |
| เงินกองทุนทั้งสิ้น | 429,547 | 426,563 | 412,920 | 18.1% | 18.0% | 18.0% |
| เงินกองทุนชั้นที่ 1 | 394,188 | 390,369 | 377,563 | 16.6% | 16.4% | 16.4% |
| เงินกองทุนชั้นที่ 1 ที่เป็นส่วนของเจ้าของ | 394,128 | 390,309 | 377,512 | 16.6% | 16.4% | 16.4% |

งบการเงินเฉพาะธนาคาร

หน่วย : ล้านบาท

| รายการ | เงินกองทุน | | | อัตราส่วนเงินกองทุนต่อสินทรัพย์เสี่ยง | | |
|---|-------------|--------------|-------------|---------------------------------------|--------------|-------------|
| | มีนาคม 2562 | ธันวาคม 2561 | มีนาคม 2561 | มีนาคม 2562 | ธันวาคม 2561 | มีนาคม 2561 |
| เงินกองทุนทั้งสิ้น | 413,127 | 409,945 | 398,084 | 17.9% | 17.8% | 17.9% |
| เงินกองทุนชั้นที่ 1 | 378,459 | 374,633 | 363,436 | 16.4% | 16.2% | 16.3% |
| เงินกองทุนชั้นที่ 1 ที่เป็นส่วนของเจ้าของ | 378,459 | 374,633 | 363,436 | 16.4% | 16.2% | 16.3% |





ภายใต้หลักเกณฑ์ Basel III ธนาคารแห่งประเทศไทยกำหนดให้ธนาคารพาณิชย์ที่จดทะเบียนในประเทศไทยและกลุ่มธุรกิจทางการเงินของธนาคารพาณิชย์ดำรงเงินกองทุนขั้นต่ำเป็น 3 อัตราส่วน ได้แก่ อัตราส่วนเงินกองทุนชั้นที่ 1 ที่เป็นส่วนของผู้ถือหุ้นต่อสินทรัพย์เสี่ยงไม่ต่ำกว่าร้อยละ 4.50 อัตราส่วนเงินกองทุนชั้นที่ 1 ต่อสินทรัพย์เสี่ยงไม่ต่ำกว่าร้อยละ 6.00 และอัตราส่วนเงินกองทุนทั้งสิ้นต่อสินทรัพย์เสี่ยงไม่ต่ำกว่าร้อยละ 8.50 นอกจากนี้ ธนาคารแห่งประเทศไทยยังกำหนดให้ทยอยดำรงอัตราส่วนเงินกองทุนส่วนเพิ่มเพื่อรองรับผลขาดทุนในภาวะวิกฤต (Capital Conservation Buffer) อีกมากกว่าร้อยละ 0.625 ในแต่ละปี เริ่มตั้งแต่วันที่ 1 มกราคม 2559 จนอัตราส่วนเพิ่มมากกว่าร้อยละ 2.50 ตั้งแต่วันที่ 1 มกราคม 2562 เป็นต้นไป รวมทั้งกำหนดให้ธนาคารในฐานะธนาคารพาณิชย์ที่มีนัยต่อความเสี่ยงเชิงระบบต้องดำรงเงินกองทุนส่วนเพิ่มเพื่อรองรับความเสียหาย (Higher Loss Absorbency) ในรูปของเงินกองทุนชั้นที่ 1 ที่เป็นส่วนของผู้ถือหุ้นต่อสินทรัพย์เสี่ยง เพิ่มเติมจากการดำรงอัตราส่วนเงินกองทุนขั้นต่ำอีกร้อยละ 1.00 โดยให้ทยอยดำรงอัตราส่วนเงินกองทุนส่วนเพิ่มอีกร้อยละ 0.50 ในแต่ละปี เริ่มตั้งแต่วันที่ 1 มกราคม 2562 จนอัตราส่วนเพิ่มเป็นร้อยละ 1.00 ตั้งแต่วันที่ 1 มกราคม 2563 เป็นต้นไป สำหรับปี 2562 ธนาคารต้องดำรงอัตราส่วนเงินกองทุนขั้นต่ำรวมอัตราส่วนเงินกองทุนส่วนเพิ่มดังกล่าว โดยดำรงอัตราส่วนเงินกองทุนชั้นที่ 1 ที่เป็นส่วนของผู้ถือหุ้นต่อสินทรัพย์เสี่ยงมากกว่าร้อยละ 7.50 อัตราส่วนเงินกองทุนชั้นที่ 1 ต่อสินทรัพย์เสี่ยงมากกว่าร้อยละ 9.00 และอัตราส่วนเงินกองทุนทั้งสิ้นต่อสินทรัพย์เสี่ยงมากกว่าร้อยละ 11.50

ณ วันที่ 31 มีนาคม 2562 ธนาคารและบริษัทย่อยมีเงินกองทุนตามกฎหมายจำนวน 429,547 ล้านบาท เงินกองทุนชั้นที่ 1 ที่เป็นส่วนของผู้ถือหุ้นจำนวน 394,128 ล้านบาท และเงินกองทุนชั้นที่ 1 จำนวน 394,188 ล้านบาท คิดเป็นอัตราส่วนเงินกองทุนทั้งสิ้นต่อสินทรัพย์เสี่ยงร้อยละ 18.1 อัตราส่วนเงินกองทุนชั้นที่ 1 ที่เป็นส่วนของผู้ถือหุ้นต่อสินทรัพย์เสี่ยงร้อยละ 16.6 และอัตราส่วนเงินกองทุนชั้นที่ 1 ต่อสินทรัพย์เสี่ยงร้อยละ 16.6 หากนับรวมกำไรสุทธิสำหรับงวดกรกฎาคมถึงธันวาคม 2561 และกำไรสุทธิในไตรมาส 1 ปี 2562 หักด้วยเงินปันผลที่จะจ่ายในเดือนพฤษภาคม 2562 เข้าเป็นเงินกองทุน อัตราส่วนเงินกองทุนทั้งสิ้นต่อสินทรัพย์เสี่ยงที่ 1 ที่เป็นส่วนของผู้ถือหุ้น และอัตราส่วนเงินกองทุนชั้นที่ 1 ต่อสินทรัพย์เสี่ยงจะอยู่ในระดับร้อยละ 18.9 ร้อยละ 17.4 และร้อยละ 17.4 ตามลำดับ

การดำรงสินทรัพย์สภาพคล่อง

| รายการ | มีนาคม 2562 | ธันวาคม 2561 | มีนาคม 2561 |
|-------------------------------------|-------------|--------------|-------------|
| สินทรัพย์สภาพคล่อง (ล้านบาท) | 1,101,178 | 1,018,448 | 1,173,939 |
| สินทรัพย์สภาพคล่อง/สินทรัพย์รวม (%) | 35.0 | 32.7 | 37.0 |
| สินทรัพย์สภาพคล่อง/เงินรับฝาก (%) | 47.0 | 43.8 | 50.3 |

สินทรัพย์สภาพคล่องของธนาคารและบริษัทย่อย ประกอบด้วย เงินสด รายการระหว่างธนาคารและตลาดเงินสุทธิ เงินลงทุนเพื่อค้า และเงินลงทุนเพื่อขาย ซึ่ง ณ วันที่ 31 มีนาคม 2562 มีสินทรัพย์สภาพคล่องรวม 1,101,178 ล้านบาท เพิ่มขึ้น 82,730 ล้านบาท หรือร้อยละ 8.1 จาก ณ สิ้นเดือนธันวาคม 2561 ส่วนใหญ่จากรายการระหว่างธนาคารและตลาดเงินสุทธิเพิ่มขึ้น 70,267 ล้านบาท และเงินลงทุนเพื่อขายเพิ่มขึ้น 10,975 ล้านบาท ขณะที่เงินสดลดลง 3,742 ล้านบาท



อันดับความน่าเชื่อถือ

ณ วันที่ 31 มีนาคม 2562 ธนาคารมีอันดับความน่าเชื่อถือโดยมีรายละเอียดดังนี้

| สถาบันจัดอันดับความน่าเชื่อถือ * | มีนาคม 2562 | ธันวาคม 2561 | มีนาคม 2561 |
|--|-------------|--------------|-------------|
| Moody's Investors Service | | | |
| ระยะยาว | Baa1 | Baa1 | Baa1 |
| ระยะสั้น | P-2 | P-2 | P-2 |
| ตราสารหนี้ไม่ด้อยสิทธิและไม่มีหลักประกัน | Baa1 | Baa1 | Baa1 |
| ตราสารหนี้ด้อยสิทธิ | Baa3 | Baa3 | Baa3 |
| ความแข็งแกร่งทางการเงิน (BCA) | baa2 | baa2 | baa2 |
| แนวโน้ม | มีเสถียรภาพ | มีเสถียรภาพ | มีเสถียรภาพ |
| Standard & Poor's | | | |
| ระยะยาว | BBB+ | BBB+ | BBB+ |
| ระยะสั้น | A-2 | A-2 | A-2 |
| ตราสารหนี้ไม่ด้อยสิทธิและไม่มีหลักประกัน | BBB+ | BBB+ | BBB+ |
| ตราสารหนี้ด้อยสิทธิ | BBB | BBB | BBB |
| ความแข็งแกร่งทางการเงิน (SACP) | bbb | bbb | bbb |
| แนวโน้ม | มีเสถียรภาพ | มีเสถียรภาพ | มีเสถียรภาพ |
| Fitch Ratings | | | |
| อันดับความน่าเชื่อถือสากล | | | |
| ระยะยาว | BBB+ | BBB+ | BBB+ |
| ระยะสั้น | F2 | F2 | F2 |
| ตราสารหนี้ไม่ด้อยสิทธิและไม่มีหลักประกัน | BBB+ | BBB+ | BBB+ |
| ตราสารหนี้ด้อยสิทธิ | BBB | BBB | BBB |
| ความแข็งแกร่งทางการเงิน (VR) | bbb+ | bbb+ | bbb+ |
| แนวโน้ม | มีเสถียรภาพ | มีเสถียรภาพ | มีเสถียรภาพ |
| อันดับความน่าเชื่อถือภายในประเทศ | | | |
| ระยะยาว | AA+(tha) | AA+(tha) | AA+(tha) |
| ระยะสั้น | F1+(tha) | F1+(tha) | F1+(tha) |
| แนวโน้ม | มีเสถียรภาพ | มีเสถียรภาพ | มีเสถียรภาพ |

* อันดับความน่าเชื่อถือระยะยาว ซึ่งถือเป็นระดับที่นำลงทุน (Investment Grade) สำหรับสถาบันจัดอันดับความน่าเชื่อถือ Moody's Investors Service, Standard & Poor's และ Fitch Ratings คือระดับตั้งแต่ Baa3, BBB- และ BBB- ตามลำดับ ขณะที่ในกรณีของอันดับความน่าเชื่อถือระยะสั้นนั้น ระดับที่นำลงทุนสำหรับสถาบันจัดอันดับความน่าเชื่อถือ Moody's Investors Service, Standard & Poor's และ Fitch Ratings จะได้แก่ระดับตั้งแต่ P-3, A-3 และ F3 ตามลำดับ